



RAPORTI VJETOR 2016

PËRMBAJTJA

HYRJE	3
II. REALIZIMI I TË ARDHURAVE	4
III. RIMBURSIMI I TVSH-SË	15
IV. KONTROLLI TATIMOR	18
V. MENAXHIMI I RISKUT	21
VI. MBLEDHJA ME FORCË	24
VII. MARRËDHËNIET DHE KOORDINIMI INSTITUCIONAL	28
VIII. PERFORMANCA TEKNIKO-LIGJORE	30
IX. SHËRBIMI I TATIMPAGUESVE	30
X.TEKNOLOGJIA E INFORMACIONIT	33
XI. BURIMET NJEREZORE	34
XII. BUXHETI DHE FINANCA	35

HYRJE

Raporti vjetor është një pasqyrë e veprimtarisë dhe rezultateve të administratës tatimore gjatë vitit 2016 në raport me objektivat e caktuara si dhe paraqet sfidat e administratës tatimore për vitin në vazhdim.

Drejtoria e Përgjithshme e Tatimeve është autoriteti shtetëror i specializuar, në varësi të Ministrisë së Financave për krijimin, sigurimin dhe mbledhjen e të ardhurave tatimore dhe Kontributeve të sigurimeve shoqërore dhe shëndetësore në Republikën e Shqipërisë.

Institucioni është i organizuar në nivel qendror me Drejtorinë e Përgjithshme të Tatimeve, përgjegjëse për hartimin, monitorimin dhe zbatimin e strategjive dhe politikave operacionale efikase në realizimin e misionit të institucionit. Në nivel rajonal, institucioni ka 14 Drejtori Rajonale Tatimore dhe në total në organikën e administratës tatimore shqiptare numërohen 1569 punonjës duke e renditur administratën tatimore si një nga institucionet ligj zbatues më të rëndësishme në vend.

Mbledhja e të ardhurave tatimore dhe kontributeve shoqërore, synohet të realizohet duke nxitur përmbushjen vullnetare dhe duke kërkuar nga të gjithë tatimpaguesit kuptimin dhe respektimin e detyrimeve ligjore.

Ndaj dhe gjatë vitit 2016, administrata tatimore nisur edhe nga praktikatat e shumë vende anëtare të BE-së që kanë ndryshuar qëndrimin e tyre ndaj taksapaguesve, duke u larguar nga monitorimi i njëanshëm i përmbushjes së detyrimeve tatimore, u orientua drejt një marrëdhënieje proaktive dhe partneriteti, duke investuar në forcimin e besimit të taksapaguesve në përmbushje të nevojave të tyre. Përvoja tregon se tatimpaguesit e informuar kanë më shumë gjasa të përmbushin detyrimet e tyre në mënyrë të rregullt dhe kjo ka dhënë efekte të matshme e pozitive të cilat do t'i gjeni në treguesit statistikorë në këtë raport.

Të dhënat e vitit 2016 tregojnë se angazhimi serioz në luftën kundër informalitetit ka dhënë efektet e pritura të cilat shërbejnë si indikator për rritjen e besimit dhe sigurimin e një mjedisi të shëndoshë ekonomik.

Objektivat strategjikë nga të cilat do të udhëhiqet veprimtaria e administratës tatimore në vijim janë:

- Garantimi i asistencës për përmbushjen vullnetare, përmes:
 - Ofrimit të shërbimeve cilësore dhe reduktimit të barrës administrative në pagesën e detyrimeve tatimore dhe kontributeve shoqërore.
 - Rritjes së ndërgjegjësimit publik duke ndihmuar në zhvillimin e kulturës për përmbushje vullnetare më të lartë dhe kuptimin e rolit të Administratës Tatimore në shoqëri.
- Zbatimi efikas i legjislacionit tatimor dhe sigurimeve shoqërore, dhe hetimi i rasteve të mashtrimit tatimor, përmes:
 - Zbatimit të strategjisë së përmbushjes së menaxhimit të riskut

- Përmirësimin të mëtejshëm të kontrollit tatimor dhe gjurmimit të mashtimeve tatimore
- Mbledhjes efikase dhe efektive të borxhit
- Progresi organizativ i Administratës Tatimore dhe zhvillimi i kapaciteteve njerëzore, përmes;
 - Aplikimit të metodave dhe sistemeve për të menaxhuar një administratë tatimore moderne
 - Zhvillimit të kapaciteteve dhe motivimit të punonjësve
 - Mbajtjes së proceseve optimale dhe strukturës së Administratës Tatimore
 - Zhvillimit dhe përmirësimin të partneriteteve
 - Modernizimit dhe rinovimit të infrastrukturës

Raporti vjetor i Drejtorisë së Përgjithshme të Tatimeve është një dokument publik i cili ngarkohet në faqen zyrtare të internetit, www.tatime.gov.al



II. REALIZIMI I TË ARDHURAVE

Menaxhimi dhe objektivi

Gjatë periudhës Janar-Dhjetor 2016 objektivi kryesor i Drejtorisë së Përgjithshme të Tatimeve ka qenë dhe vijon të jetë:

- Rritja e performancës së mbledhjes të të ardhurave tatimore mbi parashikimet aktuale
- Përmirësimi dhe sigurimi i shërbimeve më të mira për tatimpaguesit
- Reforma kundër informalitetit dhe fokusi në mirë-administrim
- Trajnimi i vazhdueshëm për nënpunësit e të gjitha niveleve

Në arritjen e objektivave janë mbajtur në konsideratë:

- Përmirësimi i administrimit të mbledhjes së tatimeve me efekte në rritjen e tyre.
- Efektet e paketës fiskale për vitin 2016.
- Forcimi i mbledhjes së taksave bazuar në strategjinë e riskut të pajtueshmërisë.
- Përzgjedhja dhe trajnimi i stafit të administratës tatimore.

Të ardhurat gjithsej

Administrata Tatimore Qendrore, për periudhën 12 mujore 2016, paraqet një performancë pozitive në mbledhjen e të ardhurave. Vendosmëria e administratës për të luftuar evazionin dhe ekonominë informale, si dhe fushatat sensibilizuese të ndërmarra kanë ndikuar në prirjen rritëse të të ardhurave.

Të ardhurat e vitit 2016

Për vitin 2016 të ardhurat gjithsej bruto janë programuar 209.6 miliard lekë dhe janë realizuar 214.6 miliard lekë, me një tejkalim në vlerë prej 5 miliard lekë ose 2.39% me shumë.

Krahësuar me të njëjtën periudhë të vitit 2015 (193.4 miliard leke) janë mbledhur 21.2 miliardë lekë më shumë ose 10.95% më shumë.

Nga të dhënat statistikore të evidencës së realizimit të të ardhurave për vitin 2016 rezulton:

Të Ardhurat Tatimore

Për vitin 2016 të ardhurat tatimore janë programuar 135.1 miliardë lekë dhe janë realizuar 139.6 miliardë lekë, me një rritje prej 4.5 milionë lekë ose 3.34% më shumë.

Krahasuar me të njëjtën periudhë të vitit 2015, (të ardhurat tatimore 126.2 miliardë lekë), rezultatet janë në rritje me 13.4 miliardë lekë më shumë se viti 2015 ose 10.65% më shumë.

Të Ardhurat nga Kontributet e Sigurimeve Shoqërore dhe Shëndetësore

Për vitin 2016, të ardhurat nga Kontributet e Sigurimeve Shoqërore dhe Shëndetsore janë programuar 74.5 miliardë lekë dhe janë realizuar 74.9 miliardë lekë, me një rritje prej 490.1 milionë lekë ose 0.66 % më shumë.

Krahesuar me të njëjtën periudhë të vitit 2015 (67.2 miliardë lekë), rezultatet janë në rritje me 7.7 miliardë lekë më shumë se viti 2015, ose 11.52 % më shumë.

Struktura e të ardhurave

Struktura e mbledhjes së të ardhurave përbëhet nga:

- Të ardhura tatimore, që zënë 65 % të të ardhurave totale.
- Kontributet e Sigurimeve Shoqërore e Shëndetsore që zënë 35 % të të ardhurave në total.

Performanca e mbledhjes karakterizohet nga një trajektore e qëndrueshme dhe me prirje në rritje në masën 0.19 % kundrejt parashikimit (neto).

Faktori kryesor me rezultat të ndjeshëm në arritjen e rezultateve është përmirësimi i administrimit të mbledhjes së taksave, vazhdimi i forcimit të mbledhjes bazuar në strategjinë e riskut të pajtueshmërisë dhe përmirësimi i shërbimeve që ofrohen për tatimpaguesit.

Të Ardhurat Tatimore ndarë sipas llojit

Realizimi i të ardhurave sipas llojit të tatimeve krahesuar me planin e vitit 2016 dhe faktin e vitit 2015, për periudhën 12-mujore 2016, bazuar në të dhënat statistikore, paraqitet si më poshtë:

Tatimi mbi Vlerën e Shtuar

Për periudhën 12-mujore 2016, të ardhurat tatimore nga Tatimi mbi Vlerën e Shtuar (neto) ishin programuar në vlerën prej 37.6 miliardë lekë dhe janë realizuar në vlerën prej 33.9 miliardë lekë.

Krahesuar me të njëjtën periudhë të vitit 2015, në të cilën u arkëtuan 30.6 miliardë lekë, të ardhurat nga TVSH-ja neto janë arkëtuar 3.3 miliardë lekë më tepër, ose 10.90% më shumë.

Prirja rritëse në krahasim me të njëjtën periudhë të vitit 2015 pasqyron qëndrueshmërinë e

rritjes së të ardhurave nga Tatimi mbi Vlerën e Shtuar.

Tatimi mbi Fitimin

Të ardhurat tatimore nga Tatimi mbi Fitimin, ishin programuar 24.3 miliardë lekë dhe janë arkëtuar 29.2 miliardë lekë, me një mbi realizim prej 4.9 miliardë lekë ose 20.28% më shumë.

Krahësuar me të njëjtën periudhë të vitit 2015, në të cilën u arkëtuan 25.1 miliardë lekë, të ardhurat nga ky tatim janë realizuar 4.2 miliardë lekë më tepër, ose 16.54% më shumë.

Tatimi mbi të Ardhurat Personale

Për vitin 2016, Tatimi mbi të Ardhurat Personale ishte programuar 32.1 miliardë lekë dhe është realizuar 31.5 miliardë lekë. Krahësuar me të njëjtën periudhë të vitit të kaluar (29.8 miliardë lekë) prirja e tyre është në rritje në vlerë 1.7 miliardë lekë, ose 5.88% më shumë.

Taksat Kombëtare

Për vitin 2016, të ardhurat tatimore nga Taksat Kombëtare ishin programuar në vlerën prej 11.9 miliardë lekë dhe janë arkëtuar 14.7 miliardë lekë, me një tejkalim 2.8 miliardë lekë ose 23.67% më shumë.

Krahësuar me të njëjtën periudhë të vitit 2015, në të cilën u arkëtuan 13.1 miliardë lekë, mbledhja e taksave është realizuar me një rritje prej 1.7 miliardë lekë, ose 12.66% më shumë.

Taksa e Qarkullimit dhe Karburantit

Për vitin 2016, të ardhurat tatimore nga Taksat e Qarkullimit dhe Karburantit, të cilat ishin programuar 16.2 miliardë lekë, janë arkëtuar 16.4 miliardë lekë, me një mbi realizim në vlerë prej 206 milionë lekë ose 1.27% më shumë.

Krahësuar me të njëjtën periudhë të vitit 2015, në të cilën u arkëtuan 14.8 miliardë lekë, të ardhurat janë realizuar me rritje prej 1.6 miliardë lekë më tepër, ose 10.72% më shumë.

Struktura e të Ardhurave tatimore-periudha 12 mujore 2016

Struktura e të ardhurave tatimore tregon se:

- TVSH-ja vazhdon të jetë kontribuesi kryesor në të hyrat publike me 30.65% të të ardhurave tatimore.
- Tatimi mbi të Ardhurat Personale është tatimi i dytë më i rëndësishëm me 22.56% të të ardhurave tatimore
- Tatimi mbi Fitimin është tatimi i tretë më i rëndësishëm, me 20.94% të të ardhurave tatimore.

Nga të dhënat statistikore struktura e të ardhurave tatimore sipas llojit të tyre paraqitet:

1. <i>Tatimi Vlerës së Shtuar (bruto)</i>	30.65%
2. <i>Ardhura Personale</i>	22.56%
3. <i>Tatim mbi Fitimin</i>	20.94%
4. <i>Taksat Kombëtare + Tarifat</i>	10.56%
5. <i>Taksa Qarkullimit dhe Karburanitit</i>	11.75%
6. <i>Të tjera</i>	3.54%

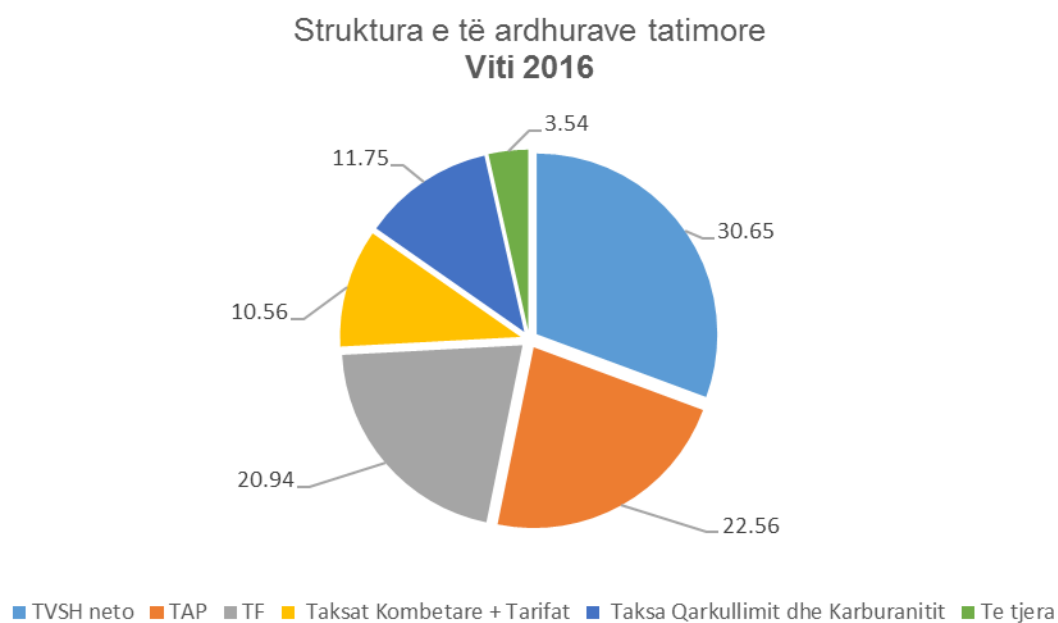


Tabela 1. Të ardhura të realizuara për vitin 2016 sipas Drejtorive Rajonale Tatimore

DRT	Të ardhura TOTAL			Të Ardhura Neto			Të ardhura nga Kontributet Shoqërore/Shëndetsore		
	Fakt	Plan	%	Fakt	Plan	%	Fakt	Plan	%
Berat	3,144,719	3,139,000	0.2%	1,166,503	1,119,000	4.3%	1,978,216	2,020,000	-2.1%
Dibër	2,787,607	2,741,000	1.7%	1,128,526	1,042,000	8.3%	1,659,080	1,699,000	-2.4%
Durrës	11,697,676	10,997,000	6.4%	5,032,229	4,509,000	11.6%	6,665,447	6,488,000	2.7%
Elbasan	5,602,792	5,346,000	4.8%	2,074,033	1,924,000	7.8%	3,528,759	3,422,000	3.1%
Fier	6,665,489	6,962,000	-4.3%	2,696,960	3,131,000	-13.9%	3,968,529	3,831,000	3.6%
Gjirokastrë	2,266,256	2,256,000	0.5%	816,836	759,000	7.6%	1,449,420	1,497,000	-3.2%
Korçë	4,867,066	4,714,000	3.3%	1,835,297	1,686,000	8.9%	3,031,769	3,028,000	0.1%
Kukës	1,709,817	1,704,000	0.3%	607,798	601,000	1.1%	1,102,019	1,103,000	-0.1%
Lezhë	2,989,461	2,892,000	3.4%	1,065,652	1,035,000	3.0%	1,923,809	1,857,000	3.6%
Sarandë	1,475,302	1,451,000	1.7%	617,524	595,000	3.8%	857,778	856,000	0.2%
Shkodër	4,849,572	4,793,000	1.2%	1,554,542	1,523,000	2.1%	3,295,030	3,270,000	0.8%
Tiranë	82,717,484	77,328,000	7.0%	55,837,575	51,178,000	9.1%	26,879,909	26,150,000	2.8%
DTM	79,329,041	80,901,000	-1.9%	63,264,235	64,227,000	-1.5%	16,064,806	16,674,000	-3.7%
Vlorë	4,481,470	4,351,000	3.0%	1,941,103	1,792,000	8.3%	2,540,367	2,559,000	-0.7%
Total	214,583,752	209,575,000		139,638,813	135,121,000		74,944,938	74,454,000	

Tabela 2. Të ardhura nga Tatimi mbi Vlerën e Shtuar

Te ardhura nga TVSH 000 leke			Plan TVSH		Ndryshimi %	
DRT	Neto	Bruto	Neto	Bruto	Neto	Bruto
Berat	282,958	492,360	440,000	497,000	-35.69%	-0.93%
Diber	211,085	272,471	320,000	325,000	-34.04%	-16.16%
Durres	959,756	1,850,895	1,440,000	1,790,000	-33.35%	3.40%
Elbasan	677,203	777,003	740,000	796,000	-8.49%	-2.39%
Fier	941,998	1,199,587	1,380,000	1,470,000	-31.74%	-18.40%
Gjirokaster	276,415	324,327	290,000	315,000	-4.68%	2.96%
Korce	574,600	709,837	695,000	715,000	-17.32%	-0.72%
Kukes	222,482	260,668	204,000	204,000	9.06%	27.78%
Lezhe	413,724	471,965	515,000	535,000	-19.67%	-11.78%
Sarande	280,734	283,136	278,000	290,000	0.98%	-2.37%
Shkoder	192,578	536,303	460,000	555,000	-58.14%	-3.37%
Tirane	11,510,945	13,806,895	11,060,000	13,530,000	4.08%	2.05%
DTM	16,838,083	21,158,520	19,165,000	23,915,000	-12.14%	-11.53%
Vlore	526,948	651,354	628,000	678,000	-16.09%	-3.93%
TOTAL	33,909,509	42,795,321	37,615,000	45,615,000	-9.85%	-6.18%

Tabela 3. Të ardhura nga Tatimi mbi Fitimin

Të ardhura nga TF			000 leke
DRT	Fakt	Plan	Ndryshimi %
Berat	270,490	240,000	13%
Diber	411,763	235,000	75%
Durrës	1,451,541	1,080,000	34%
Elbasan	519,463	305,000	70%
Fier	784,336	830,000	-6%
Gjirokastër	164,793	100,000	65%
Korçë	395,724	305,000	30%
Kukës	123,658	195,000	-37%
Lezhë	249,771	144,000	73%
Sarandë	127,163	110,000	16%
Shkodër	365,085	275,000	33%
Tiranë	7,480,637	5,280,000	42%
DTM	16,377,588	14,850,000	10%
Vlorë	523,987	365,000	44%
TOTAL	29,246,001	24,314,000	20%

Tabela 4. Të ardhura nga Tatimi mbi të Ardhurat Personale

Të ardhura nga TAP			000 leke
DRT	Fakt	Plan	Ndryshimi %
Berat	333,613	322,000	3.61%
Dibër	316,474	346,000	-8.53%
Durrës	1,554,662	1,468,000	5.90%
Elbasan	649,911	668,000	-2.71%
Fier	650,411	750,000	-13.28%
Gjirokastrë	251,349	281,000	-10.55%
Korçë	614,297	569,000	7.96%
Kukës	203,656	192,000	6.07%
Lezhë	318,708	341,000	-6.54%
Sarandë	185,625	180,000	3.12%
Shkodër	607,432	641,000	-5.24%
Tiranë	12,233,855	11,504,000	6.34%
DTM	12,980,117	14,250,000	-8.91%
Vlorë	601,269	561,000	7.18%
TOTAL	31,501,379	32,073,000	-1.78%

Tabela 5. Të ardhura nga Taksat Kombëtare dhe Tarifat

Të ardhura nga Taksat Kombëtare dhe Tarifat			000 leke
DRT	Fakt	Plan	Ndryshimi %
Berat	62,340	60,000	3.90%
Dibër	102,815	106,000	-3.00%
Durrës	160,496	171,000	-6.14%
Elbasan	81,796	105,000	-22.10%
Fier	53,935	71,000	-24.04%
Gjirokastrë	74,187	63,000	17.76%
Korçë	109,737	97,000	13.13%
Kukës	17,655	10,000	76.55%
Lezhë	21,349	15,000	42.33%
Sarandë	16,246	15,000	8.31%
Shkodër	35,189	52,000	-32.33%
Tiranë	5,121,647	4,494,000	13.97%
DTM	8,823,110	6,547,000	34.77%
Vlorë	60,146	113,000	-46.77%
TOTAL	14,740,648	11,919,000	23.67%

Tabela 6. Të ardhura nga Taksa e Qarkullimit dhe Karburantit

Te ardhura nga Taksa e Qarkullimit dhe Karburantit 000 leke			
DRT	Fakt	Plan	Nryshimi %
Berat	0	0	0.00%
Dibër	0	0	0.00%
Durrës	0	0	0.00%
Elbasan	0	0	0.00%
Fiër	0	0	0.00%
Gjirokastrë	0	0	0.00%
Korçë	0	0	0.00%
Kukës	0	0	0.00%
Lezhë	0	0	0.00%
Sarandë	0	0	0.00%
Shkodër	0	0	0.00%
Tiranë	16,374,427	15,345,000	6.71%
DTM	31,811	855,000	-96.28%
Vlorë	0	0	0.00%
TOTAL	16,406,238	16,200,000	-89.57%

Performanca e arkëtimeve sipas tatimeve

FAKT vs PLAN 2016 %

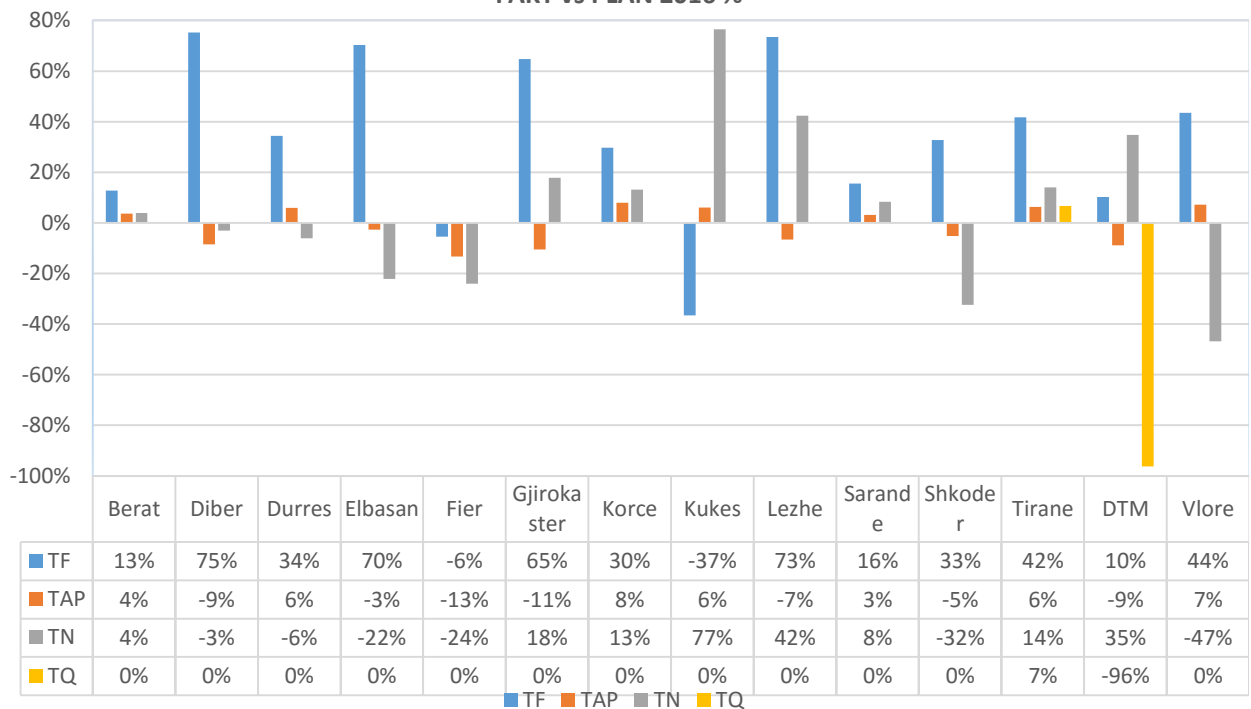


Tabela 7. Analiza e detajuar e Tatimit mbi të Ardhurat

Lloji i të Ardhurave	PERIUDHA 12-MUJORE					000 leke	
	FAKTET		PLANI	Diferenca PLAN - FAKT		Diferenca 2016 - 2015	
	2015	2016	2016	+ ose -	%	+ ose -	%
TATIMI mbi të ARDHURAT PERSONALE	29,752,125	31,501,379	32,073,000	(571,621)	-1.8%	1,749,254	5.9%
<i>Nga i cili:</i>							
<i>Nga të punësuarit e Sektorit Publik</i>	5,694,626	6,031,909	6,050,000	(18,091)	-0.3%	337,283	5.9%
- nga Tatimi mbi Pagat	5,694,626	6,031,909	6,050,000	(18,091)	-0.3%	337,283	5.9%
<i>Nga të punësuarit e Sektorit Privat</i>	10,416,726	11,112,411	11,250,000	(137,589)	-1.2%	695,685	6.7%
- nga Tatimi mbi Pagat	10,416,726	11,112,411	11,250,000	(137,589)	-1.2%	695,685	6.7%
<i>Tatim mbi të Ardhurat nga Interesat :</i>	2,836,141	2,778,744	3,000,000	(221,256)	-7.4%	(57,398)	-2.0%
<i>Tatim mbi të Ardhurat nga Qeratë dhe Enfiteoza :</i>	2,840,279	3,792,754	3,200,000	592,754	18.5%	952,475	33.5%
<i>Tatim mbi Fituesit e Lojrave të Fatit</i>	101,305	44,905	110,000	(65,095)	-59.2%	(56,401)	- 55.7%
<i>Tatim mbi A.Personale Biznesi Vogël me xhiro 2-8 mln lekë</i>	18,213	7,672	23,000	(15,328)	-66.6%	(10,541)	- 57.9%
<i>Të tjera Tatime mbi të Ardhurat në Burim</i>	4,819,839	4,652,227	5,200,000	(547,773)	-10.5%	(167,612)	-3.5%
<i>Tatimi mbi të ardhurat nga Dividentët dhe Aksionet</i>	2,623,067	2,567,940	2,800,000	(232,060)	-8.3%	(55,127)	-2.1%
<i>Tatim mbi të Drejtën e Autorit dhe Pronësisë Intelektuale</i>	150,835	257,722	160,000	97,722	61.1%	106,887	70.9%
<i>Tatimi mbi Deklaratën Individuale Vjetore të të ardhurave</i>	251,093	255,095	280,000	(24,905)	-8.9%	4,002	1.6%

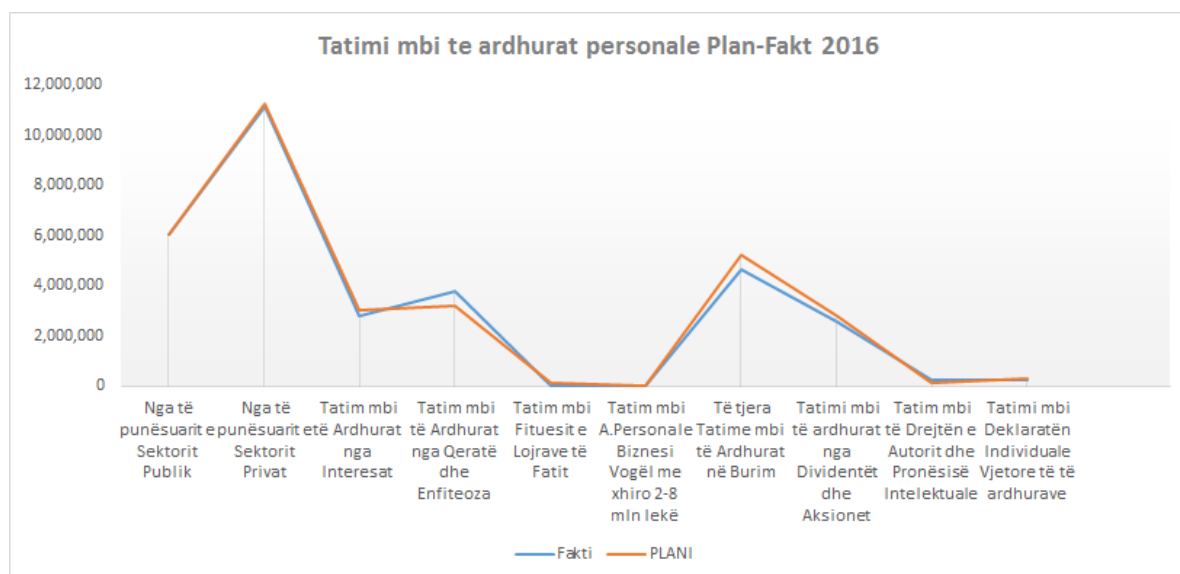


Tabela 8. Analiza e detajuar e Taksave Nacionale dhe Tarifave

Lloji i të Ardhurave	Periudha 12 – MUJORE		000 leke				
	FAKTET		PLANI	Diferenca PLAN - FAKT		Diferenca 2016/2015	
	2015	2016	2016	+ ose -	%	+ ose -	%
TAKSAT NACIONALE + TARIFAT GJITHSEJ	13,083,628	14,740,647	14,936,350	(195,703)	-1.3%	1,657,019	12.7%
<i>Tarifa</i>	<i>1,237,513</i>	<i>1,962,042</i>	<i>1,481,000</i>	<i>481,042</i>	<i>32.5%</i>	<i>724,530</i>	<i>58.5%</i>
<i>Tarifa "BUXHETORE"</i>	<i>3,317,379</i>	<i>3,746,872</i>	<i>3,017,350</i>	<i>729,522</i>	<i>24.2%</i>	<i>429,493</i>	<i>12.9%</i>
<i>Taksa Kombëtare</i>	<i>8,528,737</i>	<i>9,031,733</i>	<i>10,438,000</i>	<i>(1,406,267)</i>	<i>-13.5%</i>	<i>502,996</i>	<i>5.9%</i>
<i>Tarifë shërbimi për Qarkullimin e Automjeteve të Huaja</i>	<i>55,814</i>	<i>140,024</i>	<i>70,000</i>	<i>70,024</i>	<i>100.0%</i>	<i>84,210</i>	<i>150.9%</i>
<i>Tarifë për Regjistrimin e Lojrave të Fatit, Lotarive etj.</i>	<i>25,528</i>	<i>27,848</i>	<i>30,000</i>	<i>(2,152)</i>	<i>-7.2%</i>	<i>2,321</i>	<i>9.1%</i>
<i>Tarifë shërbimi për Licensat RadioTelevizive</i>	<i>14,060</i>	<i>20,227</i>	<i>19,000</i>	<i>1,227</i>	<i>6.5%</i>	<i>6,168</i>	<i>43.9%</i>
<i>Tarifë shërbimi për Përdorimin e Aparateve Radio - Televizive</i>	<i>1,138,600</i>	<i>1,346,170</i>	<i>1,138,590</i>	<i>207,580</i>	<i>18.2%</i>	<i>207,570</i>	<i>18.2%</i>
<i>Tarifë shërbimi për Shërbimet e Radio Telekomunikacioneve</i>	<i>333,812</i>	<i>409,597</i>	<i>33,810</i>	<i>375,787</i>	<i>1111.5%</i>	<i>75,786</i>	<i>22.7%</i>
<i>Taksë nacionale për Lejen e Ushtrimit të Veprimtarisë së Peshkimit</i>	<i>15,917</i>	<i>16,220</i>	<i>22,000</i>	<i>(5,780)</i>	<i>-26.3%</i>	<i>303</i>	<i>1.9%</i>
<i>Taksë nacionale e Karbonit për benzinën, benzolin dhe gazoilin</i>	<i>1,946,130</i>	<i>2,191,006</i>	<i>2,400,000</i>	<i>(208,994)</i>	<i>-8.7%</i>	<i>244,875</i>	<i>12.6%</i>
<i>Taksë nacionale për Ambalazhet Plastike të lëngjeve të ambalazuara</i>	<i>1,349,949</i>	<i>1,697,619</i>	<i>1,600,000</i>	<i>97,619</i>	<i>6.1%</i>	<i>347,670</i>	<i>25.8%</i>
<i>Taksë mbi të drejtën e përdorimit të truallit shtetëror</i>	<i>53,890</i>	<i>26,665</i>	<i>55,000</i>	<i>(28,335)</i>	<i>-51.5%</i>	<i>(27,225)</i>	<i>-50.5%</i>
<i>Taksë për automjetet e Përdorura të Transportit</i>	<i>3,500,965</i>	<i>4,063,487</i>	<i>4,300,000</i>	<i>(236,513)</i>	<i>-5.5%</i>	<i>562,522</i>	<i>16.1%</i>
<i>Tarifë shërbimi për Kalimin e Kufirit me avion</i>	<i>1,255,008</i>	<i>1,337,523</i>	<i>1,255,000</i>	<i>82,523</i>	<i>6.6%</i>	<i>82,515</i>	<i>6.6%</i>
<i>Taksë Portuale</i>	<i>595</i>	<i>720</i>	<i>1,000</i>	<i>(280)</i>	<i>-28.0%</i>	<i>125</i>	<i>21.0%</i>
<i>Taksa e Akteve dhe e Pullës</i>	<i>253,988</i>	<i>275,588</i>	<i>470,000</i>	<i>(194,412)</i>	<i>-41.4%</i>	<i>21,600</i>	<i>8.5%</i>
<i>Taksa e Rentës Minerare</i>	<i>1,275,120</i>	<i>728,480</i>	<i>1,350,000</i>	<i>(621,520)</i>	<i>-46.0%</i>	<i>(546,640)</i>	<i>-42.9%</i>
<i>Tarifë për Shërbimet Konsullore</i>	<i>337,582</i>	<i>402,074</i>	<i>337,580</i>	<i>64,494</i>	<i>19.1%</i>	<i>64,493</i>	<i>19.1%</i>
<i>Tarifë për Pajisjen me Dëshmi Aftësie për Drejtim Automjeti</i>	<i>252,378</i>	<i>251,507</i>	<i>252,370</i>	<i>(863)</i>	<i>-0.3%</i>	<i>(871)</i>	<i>-0.3%</i>
<i>Tarifë për Regjistrim në Arsimin e Lartë + (PRIM SIGURIMI)</i>	<i>311,533</i>	<i>1,079,850</i>	<i>380,000</i>	<i>699,850</i>	<i>184.2%</i>	<i>768,318</i>	<i>246.6%</i>
<i>Tarifë për Pajisjen me Pasaportë Lundrimi të Personave</i>	<i>1,639</i>	<i>2,041</i>	<i>0</i>	<i>2,041</i>		<i>403</i>	<i>24.6%</i>
<i>Tarifë për Aktet Administrative</i>	<i>852,565</i>	<i>713,667</i>	<i>1,012,000</i>	<i>(298,333)</i>	<i>-29.5%</i>	<i>(138,898)</i>	<i>-16.3%</i>
<i>Gjoha dhe interesa për tarifat</i>	<i>1,902</i>	<i>6,233</i>	<i>0</i>	<i>6,233</i>		<i>4,330</i>	<i>227.6%</i>
<i>Gjoha dhe interesa për taksat nacionale</i>	<i>106,654</i>	<i>4,101</i>	<i>210,000</i>	<i>(205,899)</i>	<i>-98.0%</i>	<i>(102,553)</i>	<i>-96.2%</i>

III. RIMBURSIMI I TVSH-SË

Në zbatim të ndryshimeve ligjore, përsa i përket rimbursimit të TVSH-së nëpërmjet një procedure të mirëpërcaktuar, të fokusuar në analizën e riskut për rimbursim, sipas të cilës jo çdo kërkesë për rimbursim i nënshtrohet procedurave të kontrollit tatimor në vend, procesi i rimbursimit të TVSH-së ka pësuar ndryshime. Në përputhje me Ligjin 9920 datë 19.05.2008 “Për Procedurat Tatimore në Republikën e Shqipërisë”, i ndryshuar, kërkesat për rimbursim të TVSH-së tashmë trajtohen dhe miratohen nga Drejtoria e Rimbursimit të TVSH-së në DPT (DRTVSH), në bashkëpunim me DRT-të.

Në varësi të rezultatit të analizës paraprake nga Drejtoria e Rimbursimit të TVSH-së, bëhet refuzimi ose pranimi i kërkesës për rimbursim.

Tabela 9. Situata e rimbursimit për kërkesat e mbartura nga viti 2015 deri në fund të vitit 2016

		Nr	Vlerë (milionë lekë)
Nga këto:	Kërkesa	104	3,327
	Miratuar	97	3,105
	rimbursuar/kompensuar	97	3,088
	<i>me rimbursim monetar</i>	81	1,492
	<i>me kompensim</i>	48	1,596
	Miratuar pa rimbursuar	3	16
	Pa kontrolluar	0	0
	Refuzuar	6	32
	Tërhequr nga kërkesa	1	7

Efekti i kontrollit për kërkesat e mbartura nga viti 2015 është në vlerë absolute 215 milionë lekë ose 6.47%.

Situata sipas peshës specifike që zë çdo DRT në dhënien e rimbursimit për kërkesat e mbartura nga viti 2015 të rimbursuara nëpërmjet sistemit të thesarit brenda datës 31.12.2016 paraqitet në tabelën e mëposhtme.

Tabela 10. Rimbursime për kërkesa të vitit 2015

DRT	Rimbursime për kërkesa të vitit 2015 (000 000 lekë)		
	Kompensim	Rimbursim DPT	Total
Berat	3	8	11
Dibër	7	9	17
Durrës	68	220	288
Elbasan	1	32	33
Fier	21	53	75
Gjirokastrë	3	15	18
Korçë	3	26	30
Kukës	-	(0)	(0)
Lezhë	0	4	4
Sarandë	-	(0)	(0)
Shkodër	1	18	20
Vlorë	5	(0)	5
Tiranë	5	350	355
VIP	1,478	756	2,234
TOTAL	1,596	1,492	3,088

Gjithashtu gjatë vitit 2016, janë paraqitur gjithsej 1,143 kërkesa, nga të cilat janë refuzuar për mosplotësim të kriterëve ligjore 374 kërkesa me vlerë 7,379 milionë lekë dhe janë pranuar 769 kërkesa me vlerë 19,605 milionë lekë.

Tabela 11. Situata e kërkesave të paraqitura gjatë vitit 2016 sipas periudhës së depozitimit të kërkesës

	Periudha e paraqitjes së kërkesës	Nr i kërkesave që nuk plotësojnë kërkesat ligjore	Nr i kërkesave që plotësojnë kërkesat ligjore	Vlerë e kërkuar për rimbursim (000 000) lekë
1	Janar 2016	31	36	414
2	Shkurt 2016	33	59	736
3	Mars 2016	29	68	2,507
4	Prill 2016	36	70	1,225
5	Maj 2016	34	65	1,632
6	Qershor 2016	40	77	2,409
7	Korrik 2016	30	46	2,189
8	Gusht 2016	35	77	1,611

9	Shtator 2016	25	58	986
10	Tetor 2016	31	68	706
11	Nëntor 2016	28	89	4,189
12	Dhjetor 2016	22	56	1,001
	Total viti 2016	374	769	19,605

Në totalin e shumës së kërkuar për rimbursim gjatë vitit 2016, 53.35% e zë kategoria e eksportuesve dhe fasonistëve, 27.65% kategoria e investimit, 2.01% trupa diplomatike, organizata ndërkombëtare dhe projektet IPA, 16.99% aktivitete të tjera.

Në totalin e shumës së miratuar për rimbursim gjatë vitit 2016, 60.09% e zë kategoria e eksportuesve dhe fasonistëve, 17.52% kategoria e investimit, 2.88% trupa diplomatike, organizata ndërkombëtare dhe projektet IPA, 19.52% aktivitete të tjera.

Në totalin e shumës së rimbursuar /kompensuar gjatë vitit 2016, 68.2% e zë kategoria e eksportuesve dhe fasonistëve, 10.43% kategoria e investimit, 2.84% trupa diplomatike, organizata ndërkombëtare dhe projektet IPA, 18.54% aktivitete të tjera.

Tabela 12. Situata e rimbursimit për kërkesat e vitit 2016 deri në fund të vitit 2016

		Nr	Vlerë (000 000lekë)
	Kërkesa	769	19,605
	Miratuar	650	13,728
Nga këto:	rimbursuar/kompensuar	579	10,402
	<i>me rimbursim Cash</i>	467	6,889
	<i>me kompensim</i>	316	3,513
	Miratuar pa rimbursuar	133	3,325
	Pa kontrolluar	97	5,029
	Refuzuar	21	370
	Tërhequr nga kërkesa	1	0,68

Efekti i kontrollit për kërkesat e vitit 2016 është në vlerë absolute 848 milion lekë ose 5.81%.

Tabela 13. Situata sipas peshës specifike që zë çdo DRT në dhënien e rimbursimit për kërkesa të vitit 2016 të rimbursuara nëpërmjet sistemit të thesarit brenda datës 31.12.2016

DRT	Rimbursime për kërkesa të vitit 2016 (000.000 lekë)		
	Kompensim	Rimbursim DPT	Total
Berat	78	200	279
Dibër	59	49	107
Durrës	117	670	787
Elbasan	31	56	86
Fier	48	204	252
Gjirokastrë	6	33	39
Korçë	41	96	138
Kukës	21	38	59
Lezhë	81	54	136
Sarandë	0	1	2
Shkodër	10	256	266
Vlorë	19	70	89
Tiranë	84	1,853	1,937
VIP	2,917	3,309	6,226
TOTAL	3,513	6,889	10,402

IV. KONTROLLI TATIMOR

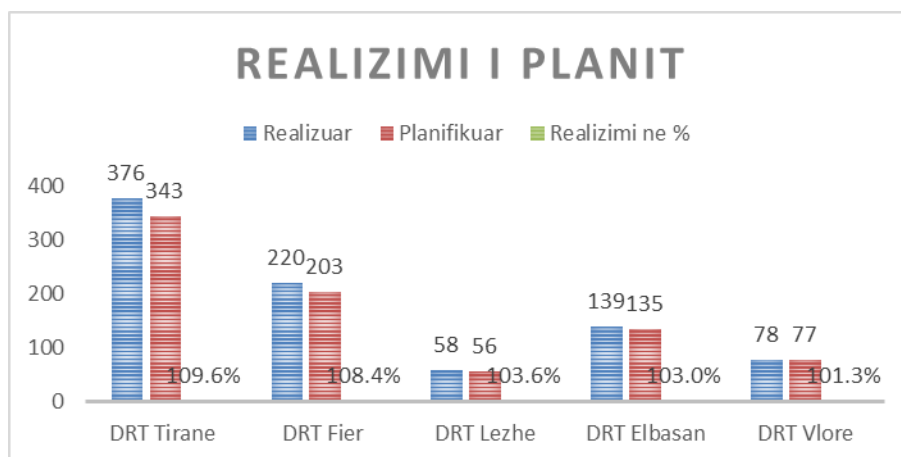
Spektori i kontrollit Operacional dhe verifikimit në terren, është mobilizuar dhe angazhuar në punën e tij vjetore duke kryer vizita, kontrole për të verifikuar implementimin e funksioneve të kontrollit tatimor, të tatimpaguesve në përputhje me procedurat e përcaktuara në manualin e Kontrollit Tatimor.

Nga Spektori i Analizës së Riskut në funksion të përmbushjes së detyrave funksionale në zbatim të Rregullores “Mbi procedurat e zgjedhjes për kontroll” janë përzgjedhur 2,155 tatimpagues gjithsej për kontroll për vitin 2016, të cilat 1,245 tatimpagues janë planifikuar për kontroll të plotë dhe 910 tatimpagues për vizita fiskale.

Realizimi i planit të numrit të kontroleve për 14 DRT-të për periudhën Janar-Dhjetor 2016:

Janë realizuar 2,111 kontrole gjithsej me një diferencë prej 44 tatimpaguesish, ose 98% e planit të kontroleve.

Nga 14 DRT vetëm 5 DRT rezultojnë me realizim të tejkalimit të planit të kontrolleve tatimore të planifikuara, DRT Tiranë ka realizuar 376 kontrolle nga 343 kontrolle të planifikuar ose në 109.6%, DRT Fier ka realizuar 220 kontrolle nga 203 të planifikuar ose me 108.4%, DRT Lezhë ka realizuar 58 kontrolle nga 56 të planifikuar ose 103.6%, DRT Elbasan ka realizuar 139 kontrolle nga 135 të planifikuar ose 103.0% dhe DRT Vlorë ka realizuar 78 kontrolle gjithsej nga 77 të planifikuar ose 101.3%.



Sipas llojit të kontrollit, nga 1,107 kontrolle të planifikuara, 533 kontrolle janë të plota dhe 574 janë vizita fiskale.

Referuar nivelit të zbulimeve për kontrollet e kryera në 12 Mujorin e vitit 2016, situata paraqitet si më poshtë:

Situata për vitin 2016 përsa i përket zbulueshmërisë në Sigurimet Shoqërore e Shëndetsore është pozitive, kjo lidhur edhe me aksionet në kuadër të luftës kundër informalitetit; zbulimi është në masën 103,010 mijë lekë, ndërsa për të njëjtën periudhë të vitit 2015, zbulimet janë 76,758 mijë lekë.

Të dhënat sipas DRT –ve paraqiten më të detajuara në tabelat me poshtë:

Tabela 14. Zbulimet e kontrolleve sipas DRT-ve

	Rrethet	TVSH			Tatim Fitimi			Sig. Shoqërore		
		2016	2015	Ne %	2016	2015	Ne %	2016	2015	Ne %
		14	15	16=14/15	17	18	19=17/18	20	21	22=20/21
1	Berat	216,942	34,932	621.0	80,272	32,767	245.0	5,933	1,235	480.4
2	Dibër	70,347	9,573	734.8	28,654	2,700	1061.3	1,261	3,935	32.0
3	Durrës	319,478	208,260	153.4	82,485	114,264	72.2	3,955	5,603	70.6
4	Elbasan	88,697	37,455	236.8	99,525	17,174	579.5	22,098	733	3014.7
5	Fier	111,461	49,774	223.9	49,917	22,188	225.0	2,448	115	2128.3
6	Gjirokastrë	15,233	10,950	139.1	15,298	50,464	30.3	1,011	3,995	25.3
7	Korçë	269,044	17,170	1566.9	141,713	4,654	3045.0	80	181	44.2
8	Kukës	31,789	34,592	91.9	6,260	21,384	29.3	532	313	170.0
9	Lezhë	161,944	30,026	539.3	54,703	14,907	367.0	13,007	2,501	520.1
10	Sarandë	15,578	3,073	507.0	3,657	2,051	178.3	24	500	4.8
11	Shkodër	79,304	57,688	137.5	50,145	25,606	195.8	115	36	319.4
12	Vlorë	41,118	15,134	271.7	23,193	11,224	206.6	2,831	120	2359.2
13	Tiranë	1,457,341	1,169,038	124.7	941,098	325,917	288.8	44,991	11,270	399.2
14	VIP	3,371,945	7,514,819	44.9	1,379,226	9,196,806	15.0	4,725	46,221	10.2
		6,250,221	9,192,483	68.0	2,956,146	9,842,107	30.0	103,010	76,758	134.2

Tabela 15. Numri mesatar i kontrolleve për inspektor dhe forca zbuluese për kontroll

NR	DRT	Nr insp/muaj		Forca Zbuluese për një kontroll 000/leke			Forca Zbuluese për një inspektor 000/leke		
		2016	2015	2016	2015	Ne %	2016	2015	Ne %
1	Berat	1.75	1.39	2,967.8	929.0	319.5	5,193.7	1,289.3	402.8
2	Dibër	0.93	0.76	2,405.2	1,387.6	173.3	2,248.3	1,058.9	212.3
3	Durrës	1.02	0.96	1,839.0	2,313.0	79.5	1,878.7	2,228.4	84.3
4	Elbasan	1.10	1.02	1,584.2	721.2	219.7	1,747.6	736.3	237.3
5	Fier	1.32	1.55	785.6	594.0	132.2	1,034.9	920.8	112.4
6	Gjirokastrë	0.87	0.95	593.7	1,199.2	49.5	513.9	1,137.2	45.2
7	Korçë	0.63	0.57	4,734.4	391.5	1,209.3	2,976.8	224.3	1,327.4
8	Kukës	0.57	0.49	1,684.3	3,357.5	50.2	957.0	1,630.8	58.7
9	Lezhë	0.81	0.63	4,124.2	1,982.2	208.1	3,322.2	1,257.0	264.3
10	Sarandë	0.62	0.78	619.3	412.4	150.2	384.8	320.8	120.0
11	Shkodër	1.58	1.08	624.3	700.3	89.1	986.6	756.6	130.4
12	Vlorë	0.66	0.66	957.5	647.7	147.8	632.9	425.2	148.8
13	Tiranë	0.57	0.66	8,006.4	4,816.6	166.2	4,533.8	3,155.1	143.7
14	VIP	0.50	0.49	13,233.2	110,085.8	12.0	6,640.3	53,479.6	12.4
		0.76	0.72	5,120.1	25,838.1	19.8	3,892.2	18,697.9	20.8

Zbulime me rëndësi referuar kontrolleve gjatë vitit 2016 rezultojnë nga 24 kontrolle në shumën 3,597,438 mijë lekë ose 33% të zbulimeve gjithsej prej 10,808,623 mijë lekë.

V. MENAXHIMI I RISKUT

Qëllimi i vlerësimit të riskut dhe menaxhimit të tij, ka në fokus zhvillimin e sistemit të analizës së riskut në linjë përputhshmërie me vendet e BE/OECD, e njohur si Compliance Risk Managemant Strategy (CRMS).

Modeli i Riskut Tatimor është një model shumë dimensional, i cili shqyrton risqet e mos-përbushjes në 3 perspektiva.

- Në perspektivën e parë, rregullat e riskut analizojnë performancën relative të çdo tatimpaguesi ndër vite për deklarimin dhe pagesën e detyrimeve tatimore të regjistruara.
- Në perspektivën e dytë, performanca e çdo tatimpaguesi krahasohet me mesataren e performancës së sektorit ku tatimpaguesi ushtron aktivitetin ekonomik.
- Në perspektivën e tretë, performanca e sektorit ekonomik krahasohet me performancën e të njëjtit sektor në rajone të ndryshme dhe në rang kombëtar.

1. Analizat e përbashkëta Tatime Dogana 2016

1.1 Niptet Shëtites

Nga analiza e përbashkët e Njesisë së Riskut me specialistë të DPT dhe DPD, në zbatim të sipas Marrëveshjes Nr. Prot 4765 datë ,15.02.2016, u përzgjedhën duke përdorur kriteret dhe informacion nga të dyja sistemet dhe informacionet e të dy administratave subjektet që plotësojnë kriteret e “Nipteve Shëtites” sipas nivelit të Riskut të konstatuar.

- a- Raste me risk të lartë të dërguar për kontroll të përbashkët tatime-Dogana – 39 subjekte
- b- Raste me risk të mesëm dhe të ulët për vizita fiskale – 109 subjekte
- c- Raste për hetim të përbashkët – 15 subjekte

1.2. Regjimi i Përpunimit Aktiv

Në kuadër të bashkëpunimit ndërinstytucional, duke përdorur informacionin nga strukturat e riskut të dy administratave, u analizua procedura e importit 4100- Import për konsum për RPA me rimbursim. U propozua kontroll me grupe të përbashkëta Tatime-Doganë për rreth 11 subjekte.

1.3. Analiza sektoriale e performancës së importuesve kryesorë (Kanali Jeshil)

Pjesë e detyrave të Njesisë së Riskut është edhe kryerja e analizave të përbashkëta për importuesit dhe propozimi për miratim të kriterëve të Kanalit Jeshil pranë Autoritetit Doganor. Promovimi i tatimpaguesve të rregullt të cilët ushtrojnë aktivitetin e tyre ekonomik në përputhje të plotë me legjislacion Tatimor dhe Doganor Shqiptar është mjaft i rëndësishëm.

Një nga mënyrat e promovimit të këtyre tatimpaguesve është shërbimi i shpejtë dhe pa pengesa në proceset e zhdoganimit të mallrave.

Nga kjo njësi u krye analiza e detajuar e performancës së tatimpaguesve dhe sektorëve ekonomikë për Tatimin mbi Vlerën e Shtuar dhe Tatimin mbi Fitimin. Në përfundim të tij u paraqit performanca relative dhe absolute e importuesve kryesorë në krahasim me gjithë sektorin ku ata ushtrojnë aktivitetet dhe iu dërgua Institucionit të Doganës lista me 55 subjekte në total.

2. Analiza e riskut të mospërbushjes së Biznesit të Vogël pa TVSH / me TVSH

Objektiv kyç i Planit Strategjik si dhe atij Operacional për Menaxhimin e Riskut është identifikimi, vlerësimi dhe trajtimi i risqeve në të ardhurat tatimore mbështetur në strategjinë e re të përmbushjes.

Janë analizuar të dhënat për rreth 82,000 tatimpagues të regjistruar si Biznes i Vogël pa TVSH. U gjeneruan nga sistemi CATS të gjithë transaksionet e “Blerjeve” nga BV në të gjithë librat e shitjeve të gjithë popullatës tatimpaguese në nivel kombëtar.

Për të mundësuar trajtimin në grupe më risk të ngjashëm, u klasifikuan tatimpaguesit duke i ndarë sipas çdo DRT-je.

U përgatit dhe u publikua udhëzuesi si dhe procedura si do të trajtohej ky risk nga çdo DRT në mënyrë të standardizuar.

Gjatë verifikimeve të ndjekura nga çdo DRT, gjatë vitit 2016 janë ndryshuar përgjegjësitë tatimore si më poshtë:

- a- 1,770 subjekte të biznesit të vogël pa TVSH, janë regjistruar biznes i vogël me TVSH;
- b- 218 subjekte të biznesit të vogël pa TVSH, janë regjistruar për TVSH-në dhe Tatimin mbi Fitimin;
- c- 1,101 subjekte të biznesit të vogël me TVSH janë regjistruar për Tatim mbi Fitimin

3. Analiza sektoriale për të gjithë sektorët ekonomikë

Gjatë muajit Tetor 2016 është analizuar performanca sektoriale me qëllim identifikimin e sektorëve me risk. Sektorët e Identifikuar u miratuan me një vendim të Komitetit të Përmbushjes të mbledhjes së datës 27 Tetor.

Analiza e përgjithshme mbi shpërndarjen e riskut në rajonet tatimore dhe në sektorët ekonomikë prioritarë u hartuan duke u mbështetur në rezultatet e gjeneruara nga kriteret e riskut, për numrin e kriterëve të thyera, si dhe tatimin e rrezikuar të llogaritur nga të gjithë kriteret, për secilin tatimpagues.

Më konkretisht, në tabelën në vijim jepen sipas riskut që paraqesin, sa u takon rregullave të thyera, aktivitetet ekonomike që kanë nivelin e pa pajtueshmërisë më të lartë, me qëllim dhënien prioritet për t'i trajtuar sektorët që paraqesin një nivel më të lartë shmangie.

Tabela 16. Sektorët me Risk për të gjitha Drejtoritë Rajonale

	<i>Pjesa që zë në pikët totale të riskut</i>	<i>Pjesa që zë në pikët e rregullave të thyera</i>	<i>Shpërndarja e pikëve totale të riskut tatimor sipas llojit të taksës</i>			
			<i>Risqet për TVSH</i>	<i>Risqet për Tatim Fitimin</i>	<i>Pagat</i>	<i>Të tjera</i>
Tregti me pakicë	15.52%	25.57%	20.78%	78.61%	0.34%	0.18%
Tregti me shumicë	15.60%	13.06%	61.51%	35.39%	2.28%	0.82%
Hotele, Restorante	2.07%	8.78%	28.46%	57.46%	12.54%	1.22%
Profesionet e lira	5.81%	7.02%	53.80%	39.27%	4.64%	2.23%
Agrikultura	0.46%	6.95%	55.91%	42.53%	1.02%	0.46%
Ndërtime publike	8.01%	5.73%	57.61%	37.48%	3.33%	1.57%

Tabela 17. Sektorët me Risk për Njësinë e Tatimpaguesve të Mëdhenj

Sektori	<i>Pjesa që zë në pikët totale të riskut</i>	<i>Pjesa që zë në pikët e rregullave të thyera</i>	<i>Pjesa që zë DTM në çdo kategori tatimore për pikët e humbjeve tatimore</i>			
			<i>TVSH</i>	<i>TF</i>	<i>Pagat</i>	<i>Të tjera</i>
Tregti me shumicë	17.01%	37.28%	54.07%	44.63%	0.73%	0.58%
Ndërtime publike	8.02%	10.60%	62.08%	35.58%	0.88%	1.46%
Tregti karburanti	6.13%	4.70%	53.90%	44.28%	1.68%	0.14%
Ind. Pije, ushqime, duhanit	1.83%	4.33%	68.53%	30.44%	0.78%	0.26%
Industria e plastikes, qelqit, kimike, tulla etj.	1.85%	4.00%	73.19%	23.80%	1.96%	1.05%
Sektori i shërbimeve financiare, sigurimeve, etj.	4.82%	3.82%	27.94%	70.09%	1.04%	0.94%

VI. MBLEDHJA ME FORCË

Menaxhimi i borxhit gjatë vitit 2016 në përputhje me objektivat strategjikë është përqëndruar kryesisht në garantimin e mbledhjes së detyrimeve të prapambetura me koston më të ulët të mundshme, duke siguruar respektimin e të drejtave të tatimpaguesve, uljen e ekspozimit ndaj rreziqeve që lidhen me mbledhjen e detyrimeve të prapambetura dhe në të njëjtën kohë, evidentimit sa më real të gjendjes së borxhit tatimor.

Gjatë vitit 2016, sikurse evidentohet edhe në tabelën e mëposhtme “Gjendja e detyrimeve të papaguara më 31.12.2016”, paraqitet një rritje e ndjeshme e arkëtimeve në masën 2.8 herë më shumë, krahasuar me një vit më parë. Gjithashtu është rritur numri i korrigjimeve të situatave tatimore për periudhën Janar-Dhjetor 2016.

Tabela18. Gjendja e detyrimeve të papaguara 31.12.2016

000/lekë

	2015	2016
Gjendja e detyrimeve të papaguara në afat në datë 01 Janar	87,742,628	100.373.038
Janë shtuar detyrime për periudhën Janar- Dhjetor	25,915,070	76.628.564
Janë arkëtuar detyrimet për periudhën Janar - Dhjetor	6,524,452	18.724.303
Janë sistemuar detyrime për periudhën Janar- Dhjetor	6,760,208	11.209.228
Gjendja në datën 31 Dhjetor	100,373,038	147.068.070

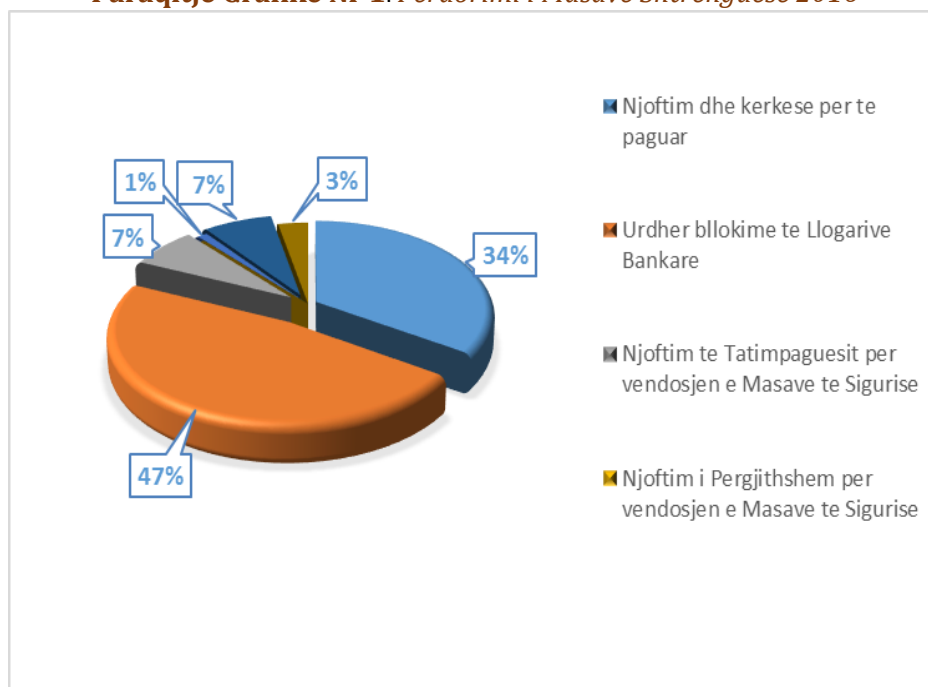
1. Përdorimi i Masave Shtrënguese

Viti 2016 ka qenë një vit intensiv bashkëpunimi i DPT me strukturat e saj në rajone për menaxhimin e borxhit duke maksimizuar përdorimin e instrumentave që ndikojnë në uljen e ekspozimit ndaj rreziqeve, duke sjell një efekt pozitiv në pagesa të detyrimeve të prapambetura, objekt i mbledhjes me forcë. Të dhënat e paraqitura në tabelën “Përdorimi i masave shtërnguese 2016”, tregojnë në shifra procedurat më efektive për mbledhjen e borxhit. Për vitin 2016 rezulton tepër efektiv në arkëtime sensibilizimi i subjekteve për të paguar edhe vetëm nëpërmjet njoftimit dhe kërkesës për të paguar (34% e pagesave), edhe pse rezultati më i lartë i pagesave ka rezultuar pas urdhër bllokimeve të llogarive bankare në masën 47%.

Tabela 19. Përdorimi i Masave Shtrënguese 2016

LLOJET E MASAVE SHTRËNGUESE	Të Vendosura		Të Arkëtuara	
	Nr.raste	Shuma	Nr.raste	Shuma
Njoftim dhe kërkesë për të paguar	139,762	46,312,289	74,180	4,569,345
Urdhër bllokime të Llogarive Bankare	75,466	41,845,998	138,394	6,279,162
Njoftim të Tatimpaguesit për vendosjen e Masave të Sigurisë	51,182	39,691,058	46,446	975,319
Njoftim i Përgjithshëm për vendosjen e Masave të Sigurisë	50,729	39,568,850	1,802	27,667
Njoftim për vendosjen e Barrës Hipotekore	53,593	39,656,985	2,227	116,294
Njoftim për vendosjen e Barrës Siguruese	55,390	39,977,736	1,503	40,067
Urdhër Sekuestrimi të Pasurisë	5,660	9,396,711	38,314	1,001,878
Njoftim Transferimi detyrimi tatimor Palës së Tretë	7	690,550	-	-
Njoftim për transferimin e detyrimit të Ortakut, Aksionerit, Administratorit	23	114,804	15	6,317
Njoftim për vendosjen e Urdhër Bllokimi në Doganë	7,357	34,935,644	11,702	462,202
TOTALI			314,583	13,478,251

Paraqitje Grafike Nr 1: Përdorimi i Masave Shtrënguese 2016



MOSHA E BORXHIT deri më 31.12.2016

Përsa i përket evidentimit të borxhit sipas moshës, situata për vitin 2016, paraqitet sipas tabelës së mëposhtme, ku vërehet se stoku i borxhit, deri më 31.12.2016 përbëhet kryesisht nga detyrimet tatimore të lindura nga 2-5 vite me një peshë prej 34% të totalit të borxhit.

Mundësi potencialisht më e madhe për t'u arkëtuar nga ana e drejtorive rajonale, është vlera e borxhit me moshë deri në 2 vjet, e cila përbën 41% të stokut të borxhit.

Tabela 20. Mbi moshën e borxhit deri në 31.12.2016

MOSHA E BORXHIT	Detyrimet Tatimore											
	TATIM MBI TË ARDHURËN PERSONALE		TATIM FITIMI		TVSH		SIGURIME SHOQËRORE SHËNDETËSORE		TË TJERA		TOTALI	
	nr.rast	shuma	nr.rast	shuma	nr.rast	shuma	nr.rast	shuma	nr.rast	shuma	nr.rast	shuma
Deri në 3 muaj	1,079	93,785	1,651	143,012	6,114	1,265,183	34,864	1,168,531	11,475	3,503,914	55,183	6,174,425
nga 3 - 6 muaj	2,844	105,384	5,402	523,958	25,229	2,137,732	28,971	1,497,953	32,306	1,289,969	94,752	5,554,995
Nga 6-12 muaj	2,955	113,836	14,493	5,560,729	29,091	2,598,428	29,863	1,982,123	31,522	23,035,100	107,924	33,290,216
Nga 1-2 vjet	14,218	211,987	39,103	4,725,435	51,662	5,425,193	27,638	1,481,792	22,983	4,118,941	155,605	15,963,348
Nga 2-5 vjet	51,567	1,499,714	44,821	10,500,549	32,672	27,410,628	51,365	4,765,007	27,095	5,910,067	207,519	50,085,965
> 5 vjet	47,322	1,084,475	26,270	13,421,061	18,034	13,292,733	33,402	3,235,442	32,002	4,965,410	157,029	35,999,121
TOTALI	119,985	3,109,181	131,740	34,874,744	162,801	52,129,896	206,104	14,130,848	157,383	42,823,400	778,013	147,068,069

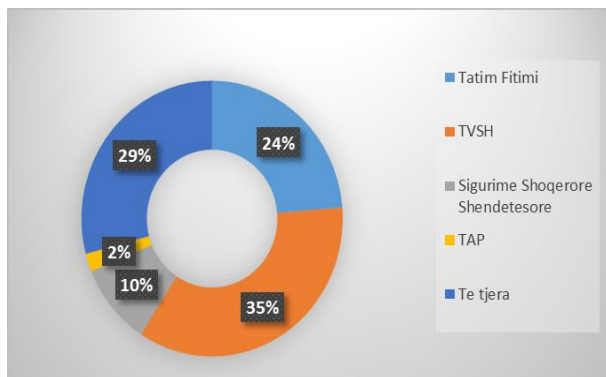
2. Borxhi sipas llojit të tatimeve

Në fund të vitit 2016, referuar ndarjes sipas llojit të tatimit, vërehen detyrimet për Tatimin mbi Vlerën e Shtuar në masën 35 % e stokut të borxhit. Në ndarjen e borxhit sipas llojit të tatimit, TVSH-ja zë peshën më të madhe të totalit të stokut të borxhit, ndjekur nga zëri Të Tjera me 29%, dhe më pas nga Tatim Fitimi, Sigurime Shoqërore Shëndetësore dhe TAP.

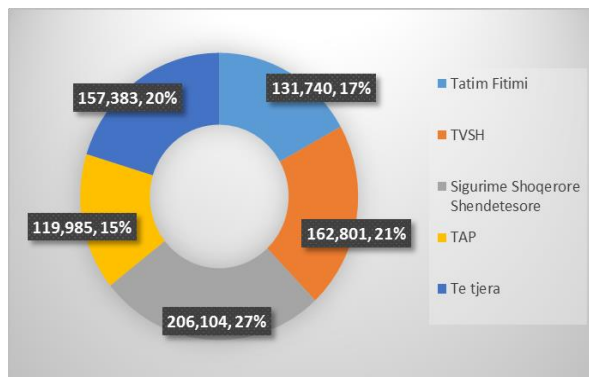
Tabela 21. Stoku i Borxhit sipas llojit të tatimit

TATIMET	Vlera gjithsej e detyrimeve deri në 31.12.2016		
	nr.rasteve	shuma	%
Tatim Fitimi	131,740	34,874,744	24%
TVSH	162,801	52,129,897	35%
Sigurime Shoqërore Shëndetësore	206,104	14,130,849	10%
TAP	119,985	3,109,179	2%
Të tjera	157,383	42,823,400	29%
Total	778,013	147,068,069	

Paraqitje Grafike 2: Kompozimi i stokut të borxhit sipas llojit të tatimit



Paraqitje Grafike 3: Çështje të borxhit sipas llojit të tatimit



3. Ecuria e Borxhit sipas matricës së FMN-së

Gjatë vitit 2016 Drejtoria e Mbledhjes me Forcë i është ofruar Asistencë Teknike nga FMN pranë DPT-së, e fokusuar në aspektin organizativ menaxherial.

Drejtoria e Mbledhjes me Forcë në vijim të rekomandimeve të Misionit të FMN-së ka hartuar një Plan Veprimi (në muajin Dhjetor). Plan i përmban masat që do të merren për përmirësimin e treguesve financiarë për uljen e mëtejshme të stokut të borxhit, në zbatim edhe të Planit Operacional dhe Strategjik të Drejtorisë:

- Do të shqyrtohen proceset dhe kompetencat e mbledhjes me forcë të detyrimeve për të përmirësuar efektivitetin duke bërë ndryshimet e nevojshme.
- Do të shqyrtohen politikat ekzistuese për shuarjen e borxhit duke mos anashkaluar borxhin e pa mbledhshëm.
- Do të vendoset më në efikasitet struktura e re organizative.

Matrica e borxhit të mbledhur në tremujorë paraqitet në tabelën e mëposhtme.

Matricë	Tre – mujori I	Tre-mujori II	Tre-mujori III	Tre-mujori IV	Komente
Borxhi					
Vlera	124,931,211	139,640,693	147,254,293	147,068,069	000 ALL
Përqindja e vlerës së mbledhur	21%	26%	31%	39%	

VII. MARRËDHËNIET DHE KOORDINIMI INSTITUCIONAL

Në kuadër të planit strategjik 2017-2021, vizioni mbetet krijimi i një Administrate Tatimore moderne dhe efikase në shërbim të shoqërisë, për të garantuar një nivel të lartë të transparencës dhe moderizimit të shërbimeve, duke u bërë një burim kryesor i të ardhurave për shtetin Shqiptar. Një rol të rëndësishëm në arritjen dhe përmbushjen e këtij vizioni luajnë punonjësit e administratës tatimore duke garantuar një nivel të lartë të transparencës dhe moderizimit të shërbimeve. Për këtë arsye një ndër objektivat strategjike është progresi organizativ i Administratës Tatimore dhe zhvillimi i kapaciteteve njerëzore. Në përmbushje të këtij objektiivi gjatë vitit 2016 i është dhënë prioritet zhvillimit të partneriteteve të Administratës me autoritetet e tjera.

Aktualisht, Administrata Tatimore bashkëpunon me organizmat ndërkombëtare si IOTA, OECD, CEF, etj. në fushat e politikave fiskale, administrimit tatimor, taksimit ndërkombëtar, për negocimin dhe zbatimin e marrëveshjeve për shmangien e tatimit të dyfishtë, për standartet ndërkombëtare të kontabilitetit, për kontrole tatimore të kompanive shumëkombëshe, për riorganizimin të kompanive, për transferimin e çmimit etj.

Organizata Ndër-Europiane e Administratave Tatimore (IOTA) është një organizatë jo-fitimprurëse ndërqeveritare, e cila siguron forum për të ndihmuar anëtarët e saj në përmirësimin në administrimin e tatimeve dhe taksave. Për aktivitetet e IOTA-s, me përjashtim të Asamblesë së Përgjithshme, të gjitha shpenzimet e akomodimit dhe tarifave të eksperteve/lektorëve mbulohen nga vetë IOTA, në sajë të kontributit të përvitshëm që jepet nga çdo Administratë Tatimore Antare. Gjatë vitit 2016, Administrata Tatimore ka marrë pjesë në **9 aktivitete** të organizuara nga IOTA me temat :

- Shmangia e TVSH-së
- Aktivitetet e marketingut në Administratën Tatimore për informimin e tatimpaguesve dhe përmirësimi i perceptimeve të Sistemit Tatimor
- Ndjekja e parave cash në lidhje me aktivitetet e tregtisë elektronike (E-Commerce)
- Mbi Trajnimet dhe Zhvillimin Profesional
- Analiza dhe përdorimi efikas në grumbullimin e të dhënave - Një sfidë kjo për Administratat Tatimore etj.

CEF (Center of Excellence in Finance/ Qendra Ekselencës Financiare) është një organizatë ndërkombëtare me mision mbështetjen e zhvillimit të kapaciteteve për zyrtarët e financave në Evropën Juglindore. Të gjitha shpenzimet për pjesëmarrje në seminarët e CEF, si udhëtimi, akomodimi, siguracioni i jetës dhe shpenzime taksu (në rast se ka) mbulohen nga DPT-ja. Gjatë vitit 2016, Administrata Tatimore ka marrë pjesë në **6 aktivitete** të organizuara nga CEF me temat :

- Mënyra të reja të Përmbushjes Vullnetare dhe Menaxhimi i Riskut
- Programi i Përmbushjes Bashkëpunuese (Cooperative Compliance Programs)
- Menaxhimi i performancës në Administratën Tatimore etj.

OECD / Organizata për Bashkëpunim Ekonomik dhe Zhvillim ka për mision nxitjen e politikave në përmirësimin ekonomik dhe social të mirëqenies së njerëzve në mbarë botën. Të gjitha shpenzimet për pjesëmarrje në seminarët e OECD me qëndër në Ankara, si akomodimi, siguracioni i jetës dhe shpenzime taksi (në rast se ka) mbulohen nga vetë OECD-ja. Gjatë vitit 2016, Administrata Tatimore ka marrë pjesë në **5 aktivitete** të organizuara nga OECD me temat:

- Tatimi mbi të ardhurat
- Dokumentacioni i Transferimit të Çmimit dhe raportimi sipas shteteve
- Mashtrimi me TVSH-në etj.

Gjithashtu Shqipëria është pjesë e **Programit të BE-së, Fiscalis 2020** për të cilën është ratifikuar marrëveshja me ligjin nr.1/2015 datë 29.01.2015 “Mbi ratifikimin e marrëveshjes ndërmjet Këshillit të Ministrave në Republikën e Shqipërisë dhe Bashkimit Europian në pjesëmarrjen në Programin Fiscalis 2020”. Sipas Aneksit 1 të Marrëveshjes, Republika e Shqipërisë paguan një kontribut financiar në buxhetin e përgjithshëm të Bashkimit Evropian, të përcaktuar sipas viteve.

Kjo marrëveshje shërben për funksionimin dhe modernizimin e administratës tatimore shqiptare dhe gjithashtu konsiderohet si një mjet mbështetje për aplikimin tonë për anëtarësim në BE. Në Rekomandimet dhe Konstatimet e lëna për vitin 2016 nga KE në Nënkomitet (ECOFIN- TICT-IMC) ishte dhe nxitja e Shqipërisë për përdorim më të mirë të Programit “Fiscalis 2020”. Në kuadër të këtij rekomandimi Shqipëria ka marrë pjesë në **15 aktivitete** për Administratën Tatimore duke filluar nga Nëntori 2015 deri në Dhjetor 2016 me temat:

- Aplikim i metodave indirekte të auditimit në lidhje me individët me mireqenie të lartë
- Takimi me koordinatorët e programit Fiscalis 2020
- Takimin e Programit Kombëtar të Koordinatorëve të Rrjeteve
- Takimin e Tretë të Përbashkët “Komiteti i Fiscalis 2020”
- Takimin e Dytë të Përbashkët “Fiscalis dhe Dogana 2020”
- Takimin e tetë të koordinatorëve në lidhje me Platformën Multilaterale të Kontrollit

Në kuadër të projekteve në zhvillim përgjate vitit 2016, AT ka marrë pjesë në 13 aktivitete të organizuara nga IFC, FMN dhe USAID me temat :

- Për thjeshtimin e procedurave tatimore dhe uljen e kostove për përmbushjen e detyrimeve tatimore dhe çështje të transferimit të çmimit
- Punësimin dhe të ardhurat
- Shkëmbimin Automatik të Informacionit në fushën tatimore me standartet e OECD (Sistemi i Përbashkët të Raportimit Standart)
- Mbi Transferimin e Çmimit
- Implementimi operacional i bazave të përmbushjes së detyrimeve tatimore
- Implementimi operacional i bazave të përmbushjes së detyrimeve tatimore
- Menaxhimi i Borxhit në Administratën Tatimore

- Vlerësimi i Performancës të Administratës Tatimore sipas metodologjisë së TADAT-Mjetet e Vleresimit të Administratës Tatimore
- Modeli i Menaxhimit të Riskut
- Rritja Efikasitetit për Mbledhjen e Taksave në Shqipëri
- Konsultime për përmirësimin e Shërbimit të Tatimpaguesve
- Konsultime për përmirësimin e Kontrollit Tatimor për Njësine të Tatimpaguesve të mëdhenj.

VIII. PERFORMANCA TEKNIKO-LIGJORE

Garantimi dhe zbatimi me paanshmëri i ligjit në mënyrë të tillë që çdo akt administrativ dhe dokument zyrtar që del nga Drejtoria e Përgjithshme e Tatimeve, të jetë i mbështetur në Legjislacionin Tatimor dhe ligjet e tjera të zbatueshme në Republikën e Shqipërisë, është parim primar për vetë institucionin.

Gjatë vitit 2016 janë konceptuar e dërguar në Ministrinë e Financave si propozim apo mendime si dhe për miratim aktet ligjore e nënligjore, por jo vetëm, si më poshtë vijon:

- Amendime të Ligjit Nr. 9920, datë 19.05.2008, “Për Procedurat Tatimore në Republikën e Shqipërisë”, i ndryshuar.
- Është përpiluar Udhëzimi “Për disa ndryshime në Procedurat Tatimore në Republikën e Shqipërisë” të cilat janë reflektuar nga MF me Udhëzim Nr.7, datë 10.01.2017. Botuar në Fletoren Zyrtare Nr.4 datë 19.01.2017, për disa ndryshime në Udhëzimin Nr.24, datë 02.09.2008.

Ndryshimet ligjore kanë eliminuar mjaft procedura të paqarta, i kanë ardhur në ndihmë tatimpaguesit nëpërmjet lehtësimit të tyre si dhe kanë përmirësuar administrimin tatimor, në veçanti detajimi qoftë dhe nëpërmjet shembujve konkretë e ka bërë legjislacionin më të qartë në zbatim dhe praktikë.

Të gjitha ndryshimet janë rezultat edhe i eksperiencave të hasura në vite apo propozimeve nga shoqatat apo grupet e biznesit, si dhe përvetësimi i shembujve pozitivë nga shtetet anëtare të Bashkimit Evropian, duke i paraprirë kështu dhe përafrimit të Legjislacionit Tatimor midis Shqipërisë dhe Bashkimit Evropian .

IX. SHËRBIMI I TATIMPAGUESVE

Asistenca dhe Regjistrimi

Gjatë 12-mujorit 2016, puna e Sektorit të Asistencës dhe Regjistrimit në DPT, është përqëndruar në realizimin e detyrave dhe objektivave të përcaktuara në Planin Operacional të vitit 2016, si dhe detyrave të ngarkuara në funksion të reformave të DPT-së.

1. Regjistrimi dhe përditësimi i Regjistrit Kombëtar të Tatimpaguesve.

Nga të dhënat e sistemit elektronik dhe atyre të transmetuara nga QKB-ja dhe regjistrimeve direkte të tatimpaguesve pranë DRT-ve, rezulton se:

- Regjistrimet e reja për vitin 2016, sipas Regjistrit Kombëtar është 15,582 tatimpagues nga të cilët 14,103 janë regjistruar si biznes i vogël, 1,302 si biznes i madh dhe 177 Organizata Jo-fitimprurese, ambulantë etj.

-Në zbatim të ligjit të TVSH-së, janë regjistruar nga DRT-të 12,044 fermerë.

Nga numri total i regjistrimeve të reja, përfshirë këtu edhe ndryshimet e përgjegjsive tatimore, gjatë vitit 2016 janë regjistruar në regjimin e TVSH-se 5,722 tatimpagues. Kjo shifër perbën rreth 17 % të numrit total të tatimpaguesve të regjistruar nën këtë regjim nga të cilët 44% i përkasin biznesit të vogël.

Numri i tatimpaguesve aktivë, (që kane të pakten një përgjegjesi tatimore) në Regjistrin Kombëtar në fund të vitit 2016, sipas të dhënave të nxjerra nga raportet e SIT, rezulton: **108,030** tatimpagues gjithsej. Në këtë shifër nuk përfshihen 29,195 Fermerë.

Realizimi i funksionit të regjistrimit të subjekteve të reja nga sektori i asistencës dhe regjistrimit në DPT dhe nga DRT-të, është bërë nëpërmjet:

-bashkëpunimit me QKB-në për regjistrimin e bizneseve të reja dhe monitorimin e mirë funksionimit të procesit të transferimit të të dhënave për regjistrimet e reja.

-mbikqyrjen e regjistrimit të tatimpaguesve të kategorisë OJF, Ambulantë, Fermerë, etj, në Drejtoritë Rajonale.

Në muajin maj të vitit 2016 u bë i mundur kalimi automatik nga sistemi edhe i tatimpaguesve që kishin situata mosdeklarimi dhe deklarimin pa veprimtari për më shumë se 12 periudha mujore të njëpasnjëshme dhe tashmë kjo procedurë për ekzekutimin e procesit të kalimit në Pasiv nga Sistemi, funksionon çdo muaj.

Kalimin e tatimpaguesve në regjistrin pasiv e lehtësoi ndryshimi i procedurave në ligjin 9920, datë 19.05.2008, “Për procedurat tatimore”i ndryshuar. Janë lehtësuar gjithashtu edhe një sërë procedurash për aktivizimet nga statusi pasiv në mënyrë automatike nga sistemi ose pa procedura verifikimi në terren konform kërkesave të nenit 44 të këtij ligji.

2. Shërbimi ndaj Tatimpaguesit dhe bashkëpunimi me institucione të tjera.

Përveç shërbimeve standarde që kanë regjistruar një rritje në numër përsa i përket shkëmbimeve me tatimpaguesin, gjatë këtij viti është përmirësuar ky sistem duke shërbyer në kohë reale, në



rrugë elektronike, telefonike apo takime të drejtpërdrejta me qëllim kualifikimin e tatimpaguesit nëpërmjet këshillimeve, informimin e tij, sensibilizimin për formalizim dhe pagesë.

Numri i njoftimeve i dërguar tatimpaguesve me qëllim parandalimin e mashtrimit dhe nxitjen e korrektimit vullnetar.	126,962
Numri i takimeve të mbajtura me tatimpaguesit me qëllim parandalimin e mashtrimit dhe nxitjen e korrektimit vullnetar.	7,395
Numri total i vizitave këshilluese të përfunduara	56,707
Numri i seminareve edukues të realizuar	96
Numri total i taksapaguesve të asistuar (ballë për ballë)	405,935

3. Transferimi i tatimpaguesve nga një DRT në një DRT tjetër

Transferimi i tatimpaguesve nga një Drejtori Rajonale Tatimore në një tjetër është veprim që kryhet nga administrata tatimore në bazë të ndryshimeve të kërkuara nga tatimpaguesi.

Në sistemin e ri tatimor janë lehtësuar veprimet e transferimit. Të dhënat e tatimpaguesve që kanë ndryshuar selinë, deklatatat, pagesat e kryera të tatimeve dhe historiku i tyre janë tashmë të pasqyruara në dosjen elektronike të tij pavarësisht këtij ndryshimi.

4. Përditësimi i ndryshimeve në regjistrim

Bazë e përditësimit real, të saktë dhe të shpejtë të të gjithë të dhënave të ndryshuara që kryejnë tatimpaguesit në Regjistrin Tregtar apo dhe kërkesave të reja, kryhen nëpërmjet sistemet elektronike të DRT-ve dhe QKB-së.

Procesi i përditësimit të ndryshimeve në regjistrim (transmetimi nga QKB-ja në DPT) që bëjnë tatimpaguesit në QKB, dhe që janë pjesë e ndryshimeve të të dhënave në regjistrin tregtar, tashmë kryhet normalisht.

Bazuar në Marrëveshjen Paraprake të DPT-së me QKB-në si dhe protokollit elektronik të shkëmbimit të të dhënave midis dy institucioneve, shumë të dhëna dhe informacione gjenden në QKB tashmë pasqyrohen dhe gjenden në dosjen elektronike të tatimpaguesit në DPT. Këto të dhëna ndihmojnë si administratën ashtu edhe tatimpaguesit për të marrë një informacion më të shpejtë dhe më të saktë.

5. Çregjistrimi i tatimpaguesve në sistemin tatimor

Gjendja e tatimpaguesve të çregjistruar progresive në sistemin e ri tatimor në fund të vitit 2016 rezulton 27,274 tatimpagues.

Të gjithë tatimpaguesve që aplikuan për çregjistrim në QKB apo në DRT në vitin 2016 (9,912 tatimpagues) në bazë të zhvillimeve të reja në sistemin e ri tatimor, ju është ndërprerë gjenerimi i deklarave pasi në zbatim të ligjit ata nuk kanë me detyrimin për deklarim pas kesaj date/periudhe tatimore. Ky proces tashmë funksionon normalisht dhe shënon progres në shërbim të tatimpaguesit dhe administratës tatimore.

Çertifikatat e çregjistrimit (kopje) të leshuara nga QKB-ja dërgohen direkt në DRT-të përkatëse në bazë të marrëveshjes.

Faqja e re e internetit www.tatime.gov.al

Faqja zyrtare e internetit të institucionit është rikonceptuar gjatë këtij viti. Sot, referuar edhe opinionit të tatimpaguesit, konstatohet se është bërë një përmirësim i mirëfilltë bashkëkohor, funksional, miqësor, lehtësisht i kuptueshëm dhe më pranë kërkesave të tatimpaguesve, duke formatuar rubrikat ekzistuese si dhe duke shtuar disa funksionalitete që e bëjnë përdorimin e kësaj faqeje më të thjeshtë dhe më të kuptueshëm. Aksesimi në informacion është i menjëhershëm. Gjithashtu edhe perditesimi i të dhënave, për çdo sektor aplikohet në kohë reale.



X.TEKNOLOGJIA E INFORMACIONIT

Sistemi i tatimeve në Shqipëri dhe gjuha elektronike ka përparuar ndjeshëm e në mënyrë progresive. Përshtatja me teknologjinë inovative në kohë, ka dhënë efekte tek tatimpaguesit duke lehtësuar shërbimin ndaj tyre por duke ndikuar edhe në informimin dhe asistencën e kualifikuar.

Gjatë vitit 2016, u ndryshua sistemi C@TS dhe u instaluan, konfiguruan ne sistem gjithë ndryshimet perkatëse ne “Tatimet e mia”.

- Përmirësimi dhe dërgimi elektronik i të dhënave të listëpagesave dhe pagesave të kryera për kontributet në ISSH.
- Marrja në sistemin e ri të të dhënave importeve dhe eksporteve të kryera nga tatimpaguesit nëpërmjet DPD.
- Ndërtimi i raporteve standarde në sistemin CATS dhe ndërtimi i raporteve ad-hoc.

- Implementimi dhe mbajtja në funksion i sistemeve të tjera informatike në ndihmë të tatimpaguesve dhe administratës tatimore
- Sistemi M-TAX
- Pjesëmarrja në projektin 209 shërbimeve
- Ofrimi në platformën GovNet të të dhënave të listëpagesave.
- Përmirësimi i infrastrukturës së sistemit të pajisjeve fiskale
- Vënia në punë e Qendrës së Thirrjeve
- Publikimi i faqes së re WEB

Të gjithë këto janë risi që përmirësuan në tërësi shërbimin e tatimpaguesit, por jo vetëm duke krijuar lehtësi në mënyrën e raportimit, me qëllim marrjen e analizave sipas indikatorëve të përcaktuar.

XI. BURIMET NJERËZORE

Viti 2016 ishte një vit i rëndësishëm për sa i përket riorganizimit të strukturës organizative në Drejtorinë e Përgjithshme të Tatimeve. Burimet njerëzore përgjegjëse për ndjekjen e procesit të ristrukturimit të administratës tatimore u fokusuan në përmirësimin e aspektit funksional dhe procedural të të gjithë strukturave në DPT.

Përmirësimi funksional në kuadër të përmbushjes së qëllimit dhe realizimit të objektivave, përmirësimit dhe lehtësimit të shërbimeve ndaj tatimpaguesve, thjeshtimit të procedurave tatimore, përmirësimit të klimës bashkëpunuese me biznesin dhe garantimit në një nivel tjetër të një autonomie funksionale të administratës tatimore, po gjen zbatim.

Ristrukturimi i administratës tatimore qendrore ishte një domosdoshmëri e kushtëzuar nga implementimi i sistemit të ri tatimor, objektivat e Qeverisë Shqiptare të cilat synojnë thjeshtimin e procedurave tatimore dhe përmirësimin e klimës bashkëpunuese me biznesin. Po kështu, një faktor tjetër i incentivimit të miratimit të një strukture të re ishte dhe përshtatja dhe implementimi i ndryshimeve ligjore në ligjin funksional.

Draftimi i propozimit të strukturës organizative të administratës tatimore është bërë nën asistencën dhe monitorimin e misionit të FMN-së në Shqipëri.

Risite që solli ky riorganizim krahasuar me strukturën e mëparshme të administratës tatimore qendrore janë:

1. Krijimi i një Drejtorie për menaxhimin e projekteve që synon përmirësimin e informatizimit të procedurave ekzistuese dhe mundësimin e projekteve të reja që kanë për qëllim thjeshtimin në vijim të procedurave tatimore, dhe garantimin e një aksesit të pandërprerë dhe sa më të thjeshtë të tatimpaguesve në sistemin informatik të tatimeve.

2. Krijimi i një strukture që do të mundësojë evidentimin dhe shlyerjen e menjëhershme të vendimeve gjyqsore të formës së prerë.
3. Krijimi dhe mirë strukturimi i njësive dhe strukturave që do të menaxhojnë riskun tatimor, nëpërmjet indentifikimit të rrezikut dhe përpunimit të informacionit paraprak për llojet, anatominë, ekspozimin dhe rëndësinë e rreziqeve që shfaqen gjatë zbatimit të detyrave funksionale për përmbushjen e prioriteteve dhe objektivave të parashikuara në Planin Strategjik dhe Planin Operacional të përmbushjes së DPT-së.
4. Riorganizimi i strukturave që do të angazhohen për identifikimin, analizimin dhe mbledhjen e detyrimeve tatimore të papaguara.
5. Krijimi i strukturës për ndjekjen dhe përmirësimin e procesit të rimbursimit të TVSH-së. U krijua një njësi qendrore për rimbursimet pranë DPT-së. Qasja e ndjekur mbështetet në kritere objektive që e lidhin procesin e rimbursimit me modelin e riskut. Rimbursimi i TVSH-së do të jetë totalisht i informatizuar, krijuar kjo në harmoni edhe me objektivat e Qeverisë Shqiptare që synojnë thjeshtimin e procedurave tatimore dhe lehtësimin dhe përmirësimin e klimës me biznesin.
6. Unifikimi i strukturave operacionale dhe përqëndrimi i tyre pranë DPT-së, nëpërmjet së cilës synohet realizimi vetëm i kontrolleve dhe inspektimeve të arsyeshme në ambientet e tatimpaguesve dhe thjeshtim të procedurave tatimore.
7. Drejtoria e Apelit Tatimor dhe Avokati i Tatimpaguesve nuk do të jenë më pjesë e administratës tatimore qendrore, duke mundësuar shmangien e ndikimit që varësia funksionale mund të kishte mbi këto struktura rekomaduese dhe vendimarrëse.

Ristrukturimi nuk pati efekte shtesë në buxhetin e shtetit. Me miratimin e strukturës së re, administrata tatimore ka në organikën e saj 1,569 punonjës, nga të cilët 1,165 janë pozicione nëpunësi civil dhe 404 punonjës me Kod Pune.

XII. BUXHETI DHE FINANCA

Drejtoria e Buxhetit dhe Financës bazohet mbi zbatimin e parimeve të menaxhimit të shëndoshë financiar dhe legjitimitetit në administrimin e fondeve të alokuar nga Ministria e Financës. Qëllimi është manaxhimi i fondeve në mënyrë të ligjshme, ekonomike, efikase dhe efektive. Realizimi i shpenzimeve në Drejtorinë e Përgjithshme të Tatimeve gjatë vitit 2016 ka qenë në terma sasiorë në kushtet optimale dhe në terma cilësor në përdorimin e tyre në mënyrë sa më eficiente dhe efektive. Përdorimi i këtyre fondeve bashkëlidhet me realizimin e objektivave të Drejtorisë së Përgjithshme të Tatimeve.

Në menaxhimin e buxhetit dhe financave gjatë vitit 2016 realizimi dhe konkretizimi i nevojave rezulton në përputhje me fondet e buxhetuara me ato të shpenzuara. Përkatësisht në vitin 2016 totali i fondit është si më poshtë vijon;

Plan 2016 964 577 937 lekë

Fakt 2016 960 732 692 lekë

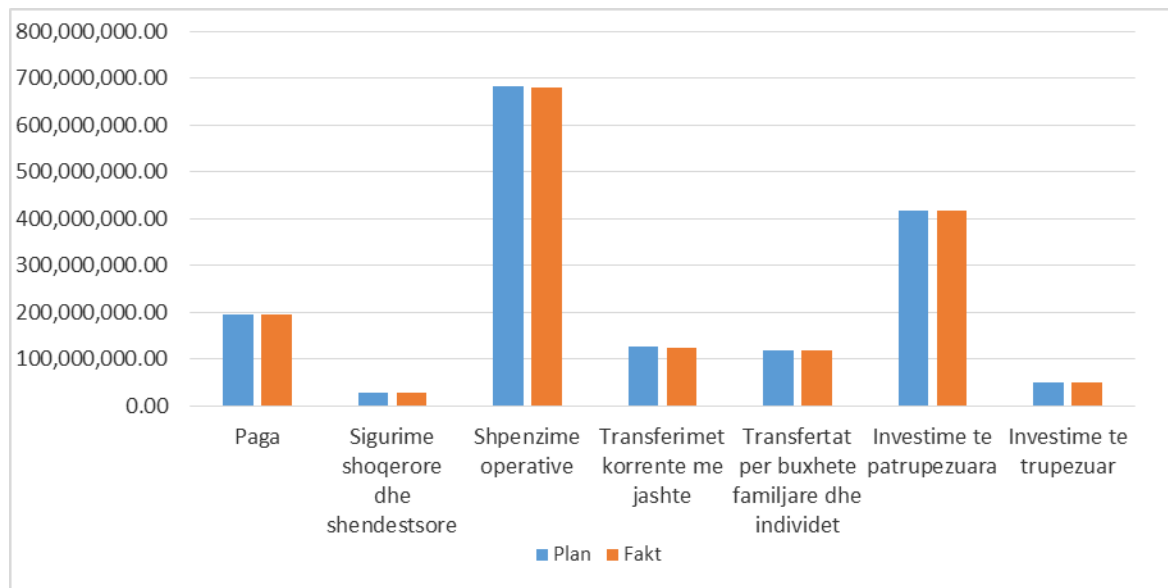
Realizimi 99.6%

Buxhetimi dhe shpenzimet e tyre janë realizuar përkatësisht në zërat e mëposhtëm:

Tabela 22. Buxhetimi dhe shpenzimet

Zëra	Plan	Fakt	Realizimi	% mbi Totalin
Shpenzime për Paga	194.515.000	194.437.708	99.96%	20.23%
Shpenzime për Sigurime Shoqërore dhe Shëndetsore	29.500.000	29.497.242	99.99%	3.07%
Shpenzimet operative	683.914.777	680.579.548	99.51%	70.84%
Transferimet korrente me jashtë	1.260.000	1.240.800	98.47%	0.13%
Transfertat për buxhetet familjare dhe individët	1.194.660	1.194.660	100%	0.12%
Shpenzime për investime të patrupëzuara	4.173.000	4.173.000	100%	0.44%
Shpenzime për investime të trupëzuar	50.020.500	49.609.734	99.17%	5.17%

Paraqitja grafike plan-fakt:



Ajo që vlen të theksohet është se investimet e realizuara nga Drejtoria e Përgjithshme e Tatimeve japin përparësi në edukimin dhe mendësinë e çdo tatimpaguesi mbi formatet e reja që ajo sjell. Ndër investimet më produktive dhe që ka sjell risi është Qendra e Thirrjeve, e cila ka pasur objekt kryesor kontaktin me tatimpaguesin në mënyrë sa më të drejtpëdrejt dhe operative. Qendra e Thirrjeve ka qenë një domosdoshmëri për çdo tatimpagues për t'u informuar mbi të drejtat dhe detyrimet tatimore, mbi problematika të cilat janë ndjekur rast pas rasti.