



RAPORTI VJETOR 2015

PASQYRA E RAPORTIT

<i>Qëllimi, Misioni, Vizioni, Vlerat</i>	2
I. REALIZIMI I TË ARDHURAVE	3
1.1 Menaxhimi dhe objektivi	3
1.2 Të ardhurat gjithsej	3
1.2.1 Të ardhurat e 12-mujorit 2015	3
1.2.2 Struktura e të ardhurave	4
1.3 Të Ardhurat Tatimore ndarë sipas llojit	4
1.3.1 Tatimi mbi Vlerën e Shtuar	4
1.3.2 Tatimi mbi Fitimin	5
1.3.3 Tatimi mbi të Ardhurat Personale	5
1.3.4 Taksat Kombëtare	5
1.3.5 Taksa e Qarkullimit dhe Karburantit	5
II. IMPLEMENTIMI I SISTEMIT TË RI TË TEKNOLOGJISË SË INFORMACIONIT	7
III. REFORMAT NË ADMINISTRATËN TATIMORE	10
3.1 Menaxhimi i Riskut Tatimor	10
3.2 Rimbursimi i Tatimit mbi vlerën e shtuar	11
3.3 Transferimi i Çmimit	11
IV. FUSHATA KUNDËR INFORMALITETIT	12
4.1 Intensifikimi i masave të marra në Drejtoritë Rajonale Tatimore	12
4.2 Regjistrimi dhe përdorimi i paisjeve fiskale	13
4.2.1 Regjistrimi i bizneseve dhe kontribuesve të rinj	13
4.2.2 Pajisjet fiskale	15
4.3 Kontrollat e ushtruara në Tatimpaguesit e Mëdhenj	16
V. MBI PUNËN E KRYER NGA DREJTORIA E HETIMIT TATIMOR NË DPT DHE NË RAJONE	17
5.1 Sektori i Hetimit	17
VI. DREJTORIA E INVESTIGIMIT TË BRENDSHËM	18
VII. DREJTORIA E KONTROLLIT TATIMOR	19
7.1 Sektori i Kontrollit Tatimor	19
7.1.1 Sektori i Transferimit të Çmimit	19
7.1.2 Sektori i Analizës së Riskut	20
VIII. DREJTORIA E APELIMIT TATIMOR	21
IX. DREJTORIA LIGJORE	23

Duke qenë pjesë e një mjedisi ekonomik mjaft dinamik, sfida kryesore e Administratës Tatimore për vitin në vazhdim është që në të njëjtën kohë që plotëson pritshmëritë e tatimpaguesve të saj, të realizojë në nivelet e duhura mbledhjen e të ardhurave për Buxhetin e Shtetit. Administrata Tatimore është e përkushtuar të arrijë të gjithë objektivat e saj, duke promovuar vlerat më të mira.

Qëllimi

Qëllimi i këtij Raporti Vjetor është jo vetëm për të treguar punën dhe arritjet e administratës tatimore gjatë vitit 2015, por gjithashtu dhe përpjeket e saj për zhvillim, në mënyrë që praktikën e ndjekur nga administrata jonë tatimore të jenë gjithnjë e më shumë në përputhje me praktikën më të mira ndërkombëtare. Për më tepër, ky Raport do të paraqesë sfidat e administratës tatimore për vitin në vazhdim, duke siguruar që do të realizohen objektivat e vëna, duke treguar vlerat e saj më të mira.

Misioni

Mbledhja e të ardhurave tatimore përmes procedurave të thjeshta dhe me kosto minimale, duke zbatuar njëtrajtësisht legjislacionin tatimor, për financimin e buxhetit të shtetit shqiptar.

Vizioni

Arritja e një stadi ku të jemi administratë tatimore evropiane në mbështetje të qytetarëve për rritjen e mirëqenies së tyre, duke luajtur plotësisht rolin tonë në proceset integruuese evropiane.

Vlerat

Të jemi partnerë profesionistë për tatimpaguesit duke shërbyer me integritet, përkushtim, profesionalizëm, bashkëpunim, transparencë dhe etikë.

I. REALIZIMI I TË ARDHURAVE

1.1 Menaxhimi dhe objektivi

Gjatë periudhës Janar-Dhjetor 2015 objektivi kryesor i DPT-së ka qenë dhe mbetet:

- Rritja e performancës së mbledhjes të të ardhurave tatimore mbi parashikimet aktuale
- Përmirësimi dhe sigurimi i shërbimeve më të mira për tatimpaguesit
- Ndryshimi i imazhit të zyrtarëve tatimorë dhe lëvizja e tyre drejt një kulture të re të trajtimit të biznesit
- Reforma kundër informalitetit dhe fokusi në mirë-administrim
- Trajnimi i vazhdueshëm për nënpunësit e të gjitha niveleve

Në arritjen e objektivave janë mbajtur në konsideratë:

- Përmirësimi i administrimit të mbledhjes së tatimeve me efekte në rritjen e tyre
- Efektet e paketës fiskale për vitin 2015
- Forcimi i mbledhjes së taksave bazuar në strategjinë e riskut të pajtueshmërisë
- Përzgjedhja dhe trajnimi i stafit të administratës tatimore

1.2 Të ardhurat gjithsej

Administrata Tatimore Qëndrore për periudhën 12 mujore 2015 paraqet një performancë pozitive në mbledhjen e të ardhurave gjithsej. Vendosmëria e administratës për të luftuar evazionin dhe ekonominë informale, si dhe fushatat sensibilizuese të ndërmarra kanë ndikuar në prirjen rritëse të të ardhurave.

1.2.1 Të ardhurat e 12-mujorit 2015

- Për periudhën 12-mujore të vitit 2015 të ardhurat gjithsej bruto janë programuar 191.9 miliard leke dhe janë realizuar 193.4 miliard leke me një tejkalim në vlerë prej 1.5 miliard leke, e shprehur në përqindje prej rreth 0.79% më shumë.

⇒ Gjithashtu, krahasuar me të njëjtën periudhë të vitit paraardhës (177.4 miliard leke) janë mbledhur 15.9 miliard leke ose 9% më shumë.

Nga të dhënat statistikore të evidencës së realizimit të të ardhurave për 12-mujorin e vitit 2015 rezultojnë:

Të Ardhurat Tatimore

- Programuar 126.3 miliard leke dhe realizuar 126.2 miliard leke me një rënie prej 91 milion leke ose 0.07% më pak se plani.
 - ⇒ Krahasuar me të njëjtën periudhë të vitit 2014, (të ardhurat tatimore ishin realizuar në shifrat prej 116.6 miliard leke) Administrata Tatimore ka mbledhur 9.6 miliard leke më tepër ose 8.26% .

Të Ardhurat nga Kontributet e Sigurimeve shoqërore dhe shëndetësore

- Programuar 65.6 miliard leke dhe realizuar 67.2 miliard leke, me një rritje prej 1.6 miliard leke ose 2.46 %.
 - ⇒ Krahasuar me të njëjtën periudhë të vitit 2014 (vlera prej 60.9 miliard leke), rezultatet janë në rritje me + 6.3 miliard leke me shumë në 2015, ose + 10.4%

1.2.2 Struktura e të ardhurave

Struktura e mbledhjes së të ardhurave përbëhet nga:

- Të ardhura tatimore, që zënë 65.25% të të ardhurave totale.
- Kontributet e sigurimeve shoqërore e shëndetësore që zënë 34.75% të të ardhurave totale.

Performanca e mbledhjes karakterizohet nga një trajektore e qëndrueshme dhe me prirje në rritje + 0.36 % kundrejt parashikimit (neto). Faktori kryesor me ndikim në arritjen e rezultateve është përmirësimi i administrimit të mbledhjes së taksave, vazhdimi i forcimit të mbledhjes bazuar në strategjinë e riskut të pajtueshmërisë dhe ofrimi i shërbimeve për tatimpaguesit.

1.3 Të Ardhurat Tatimore ndarë sipas llojit

Realizimi i të ardhurave sipas llojit të tatimeve krahasuar me planin e vitit 2015 dhe faktin e vitit 2014, për periudhën 12-mujore 2015, bazuar në të dhënat statistikore, paraqitet si më poshtë:

1.3.1 Tatimi mbi Vlerën e Shtuar

- Për periudhën 12-mujore 2015, të ardhurat tatimore nga Tatimi mbi Vlerën e Shtuar Neto, ishin programuar në vlerën prej 29.4 miliard leke dhe janë realizuar në vlerën prej 30.6 miliard leke me një mbirealizim në vlerë prej 1.1 miliard leke ose 3.84%
 - ⇒ Krahasuar me të njëjtën periudhë të vitit 2014, në të cilën u arkëtuan 26.3 miliard leke, të ardhurat nga TVSH-ja Neto janë arkëtuar 4.2 miliard leke më tepër ose +16.06%

Prirja rritëse në krahasim me të njëjtën periudhë të vitit 2014 pasqyron qëndrueshmërinë e rritjes së të ardhurave nga tatimi mbi vlerën e shtuar.

1.3.2 Tatimi mbi Fitimin

- Të ardhurat tatimore nga tatimi mbi fitimin, ishin programuar 23.5 miliard leke dhe aktualisht janë arkëtuar 25.1 miliard leke me një mbirealizim prej 1.5 miliard leke ose +6.6%
 - ⇒ Krahasuar me të njëjtën periudhë të vitit 2014, në të cilën u arkëtuan 21.5 miliard leke, të ardhurat nga ky lloj tatimi janë realizuar 3.6 miliard leke më tepër ose 16.8%

1.3.3 Tatimi mbi të Ardhurat Personale

- Për vitin 2015 tatimi mbi të ardhurat personale ishte programuar 31.8 miliard leke dhe është realizuar 29.7 miliard leke me një mosrealizim prej 2.05 miliard leke ose -6.47%
 - ⇒ Megjithatë, krahasuar me të njëjtën periudhë të vitit të kaluar (28.9 miliard leke) prirja e tyre është në rritje në vlerë 0.9 miliard leke ose +3.12%

**Dy faktorët kryesorë që kanë ndikuar negativisht në performancën e TAP-it janë:*

Gjatë 2015 nuk ka pasur rritje të pagave në sektorin publik dhe privat.

Ka patur një trend në rënie të depozitave të interesave bankare.

1.3.4 Taksat Kombëtare

- Të ardhurat tatimore nga Taksat Kombëtare ishin programuar në vlerën prej 10.9 miliard leke dhe faktikisht janë arkëtuar 13.1 miliard leke me një tejkalim 2.2 miliard leke ose 20.1%
 - ⇒ Krahasuar me të njëjtën periudhë të vitit 2014, në të cilën u arkëtuan 13.8 miliard leke, mbledhja e taksave është realizuar me një rënie prej 677 milion leke ose - 4.93%

1.3.5 Taksa e Qarkullimit dhe Karburantit

- Për periudhën 12-mujore të ardhurat tatimore nga Taksat e Qarkullimit dhe Karburantit, të cilat ishin programuar 14.845 miliard leke, janë arkëtuar 14.817 miliard leke me një mosrealizim në vlerë prej 28 milion leke ose - 0.19%
 - ⇒ Krahasuar me të njëjtën periudhë të vitit 2014, në të cilën u arkëtuan 11 miliard leke, të ardhurat karakterizohen nga një prirje në rritje prej 3.8 miliard leke më tepër, ose + 34.35%

*Performanca e këtyre taksave nuk varet nga administrata tatimore.
Këto taksa mblidhen nga agjentë, kryesisht Doganat.*

➤ Struktura e të Ardhurave tatimore - periudha 12 mujore 2015

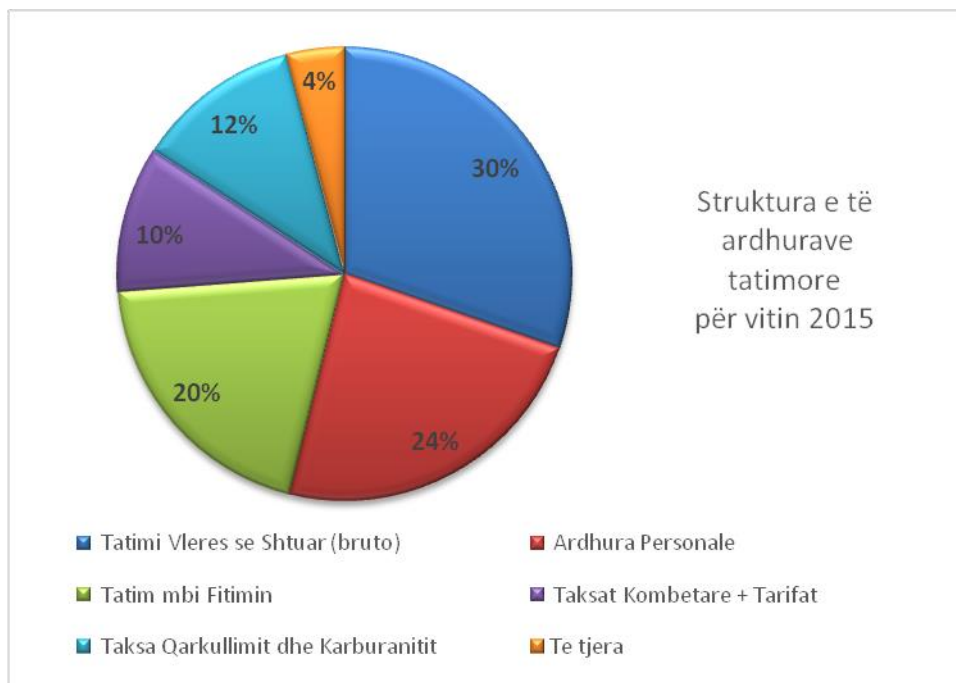
Nga të dhënat statistikore struktura e të ardhurave tatimore sipas llojit të tyre paraqitet:

1. Tatimi Vlerës së Shtuar (bruto)	30.32%
2. Ardhura Personale	23.58%
3. Tatim mbi Fitimin	19.89%
4. Taksat Kombëtare + Tarifat	10.37%
5. Taksa Qarkullimit dhe Karburanitit	11.74%
6. Të tjera	4.11%

Kjo strukturë e të ardhurave tatimore tregon se:

TVSH-ja vazhdon të jetë kontribuesi kryesor në të hyrat publike me 30.33% të të ardhurave tatimore.

Tatimi mbi të ardhurat personale është tatimi i dytë më i rëndësishëm me 23.57% të të ardhurave tatimore, i ndjekur nga tatimi mbi fitimin me 19.89% të të ardhurave tatimore.



II. IMPLEMENTIMI I SISTEMIT TË RI TË TEKNOLOGJISË SË INFORMACIONIT

Në qëllimet strategjike të DPT-së, para së gjithash është synimi për të siguruar rritjen e pajtueshmërisë vullnetare, për përmbushjen e detyrimeve tatimore. Kjo qasje është në përputhje me Modelin e Pajtueshmërisë së BE-së dhe mbështetet në praktikat më të mira ndërkombëtare.

Mbështetur në këtë qasje, administrata tatimore aktualisht është fokusuar në rritjen e përpjekjeve për t'i shërbyer më mirë tatimpaguesve. Në funksion të kësaj është dhe investimi prej mbi 10 milion Euro i kryer nga Qeveria për zëvendësimin e sistemit informatik me një sistem të ri, i cili përfaqëson një zhvillim historik tepër të rëndësishëm, të ndërmarrë për të shfrytëzuar epërsitë e përparimeve në fushën e teknologjisë së informacionit, të bazuara në standartet teknike moderne, si dhe për të pasqyruar avantazhet e implementimit të procedurave të përparuara në fushën e administrimit tatimor, në përputhje me praktikat më të mira ndërkombëtare të njohura gjerësisht.

Sistemi i ri informatik, për ndërtimin dhe implementimin e të cilit është punuar me përkushtim, nga administrata tatimore në bashkëpunim me partnerët austriake të projektit dhe nën asistencën e çmuar të ekspertëve të FMN-së, ka krijuar mundësi dhe avantazhe të dukshme dhe të rëndësishme, si për tatimpaguesit ashtu dhe për vetë administratën tatimore.

Pjesë integrale, tepër e rëndësishme e sistemit të ri informatik është edhe moduli i ri i deklarimit elektronik (e-filing), i cili zëvendësoi modulën e vjetër të deklarimit elektronik.

- Sistemi i ri është konceptuar sipas vizionit që deklarimi elektronik (e-filing) përdoret vetëm nga tatimpaguesit, kurse sistemi bazë (core system) përdoret vetëm nga punonjësit e administratës tatimore në qendër dhe rajone duke krijuar siguri të lartë dhe kushte më komode për tatimpaguesit, sidomos në kryerjen e deklarimeve dhe të pagesave.
- Sistemi i ri ka krijuar mundësinë e një procesi të ri shumë më eficient të marrjes dhe të shkëmbimit të të dhënave të regjistrimit të tatimpaguesve me Qendrën Kombëtare të Regjistrimit; ka bërë të mundur shkëmbimin on-line të të dhënave nëpërmjet sistemit të shkëmbimit të informacionit të institucioneve publike, të dhëna të cilat ngarkohen automatikisht në sistemet reciproke të të dy institucioneve.
- Kjo ka krijuar mundësinë që procesi i regjistrimit, i përcaktimit të përgjegjësisë tatimore dhe sidomos i çregjistrimit të tatimpaguesve të përmirësohet në mënyrë të dukshme dhe marrja e të dhënave për këto procese të jetë on-line.
- Me implementimin e sistemit të ri, 100 përqind e detyrimeve tatimore në Shqipëri vetëdeklarohen dhe çdo detyrim kontabilizohet nëpërmjet paraqitjes së një deklarate tatimore. Për të bërë të mundur një gjë të tillë u bënë të gjitha ndryshimet e duhura ligjore në mënyrë që edhe detyrimet tatimore që nuk deklaroheshin deri në 1 janar 2015, të vetëdeklarohen si çdo detyrim tjetër tatimor.

- Me implementimin e sistemit të ri, 100 përqind e deklaratave tatimore dorëzohen në rrugë elektronike. Kjo u bë e mundur nëpërmjet miratimit të Vendimit të Këshillit të Ministrave Nr. 922, datë 29.12.2014, i cili përcakton detyrimin e tatimpaguesve të të gjithë kategorive, për të dorëzuar të gjitha deklaratat e tyre tatimore periodike mujore apo vjetore, vetëm në rrugë elektronike.
- Me implementimin e sistemit të ri u miratua edhe ndryshimi ligjor sipas të cilit listë pagesa do të shërbejë si deklarate mujore e kontributeve të sigurimeve shoqërore, të sigurimeve shëndetësore dhe të tatimit mbi pagat, duke zëvendësuar kështu tre deklarata me një deklaratë të vetme (listë pagesa). Kjo përbën një lehtësi të prekshme për të gjithë kategoritë e tatimpaguesve.
- Programi i ri e-Filing ka mundësuar futjen në përdorim të rregullave të validimit për të gjitha deklaratat tatimore. Në këtë mënyrë, administratës tatimore nuk mund t'i dorëzohet asnjë deklaratë me gabime matematikore. Tatimpaguesi është në gjendje t'i dorëzojë administratës një deklaratë, vetëm pasi validimi është kryer me sukses nga sistemi. Çdo deklaratë ka një grup rregullash validimi që kanë lidhje me llojin e tatimit.

Kjo përbën një lehtësi të qartë si për tatimpaguesit ashtu edhe për administratën tatimore. Në këtë mënyrë tatimpaguesit nuk do të kenë më nevojë të kërkojnë nga punonjësit e administratës tatimore rivlerësimin e deklaratave të tyre të plotësuar në mënyrë të gabuar, pasi vetë sistemi nuk do të lejojë gabime, duke kursyer pra kështu kohën dhe kostot, si për vetë tatimpaguesit ashtu edhe për administratën tatimore.
- Tatimpaguesit tani kanë mundësinë të ndryshojnë vetë deklaratat e tyre tatimore sa herë që e kanë të domosdoshme sipas kushteve të përcaktuara në ligj, pa qenë nevoja t'i drejtohen për rivlerësim inspektorëve tatimore. Sipas ndryshimeve të fundit ligjore tatimpaguesi mund ta bëjë një gjë të tillë pa u aplikuar penalitete.
- Me futjen e sistemit të ri është unifikuar gjoba për pagesë të vonuar për të gjitha tatimet në masën 0.06 përqind të shumës së papaguar për çdo ditë vonesë duke e ulur masën e saj nga 25 % në maksimumin 21.9 %. ($365 \times 0.06\%$)
- Me futjen e sistemi të ri informatik është reformuar totalisht dhe mënyra e pagesës së detyrimeve tatimore. Përqëndrimi i llogarive në vetëm një llogari, për çdo bankë të nivelit të dytë, ka krijuar mundësinë që çdo tatimpagues të paguajë në llogarinë e tatimeve, kudo që ai të ndodhet dhe të mos jetë i detyruar të paraqitet për të paguar në degë bankave, që i përkasin vetëm Drejtorisë Rajonale të Tatimeve ku ai është regjistruar si tatimpagues.
- Sistemi i ri ka mundësuar përdorimin e një sistemi kontabiliteti për tatimpaguesit. Sistemi i kontabilitetit mundëson menaxhimin e detyrimeve, kredive, rimbursimeve, pagesave dhe llogaritjen automatike të interesit dhe gjobave.

Për secilin tatimpagues ka një llogari të veçantë dhe të gjitha transaksionet që rezultojnë nga deklaratat (detyrime apo kredi) dhe nga pagesat regjistrohen në këtë llogari.

- Sistemi i kontabilitetit bazohet në regjistrimin e dyfishtë (partinë dyfishe) duke realizuar njëkohësisht bashkë me regjistrimin në llogarinë e tatimpaguesit edhe regjistrimin në llogarinë përkatëse të të ardhurave tatimore.
- Tatimpaguesit tani kanë një pamje të plotë të situatës së tyre tatimore (të llogarive) në sistem, gjë që me sistemin e vjetër nuk ishte e mundur.
- Tatimpaguesit kanë mundësinë të marrin në mënyrë automatike, në sistemin e deklarimit elektronik të gjitha njoftimet e duhura si dhe çdo urdhër pagesë të nevojshme për pagesën e detyrimeve tatimore.
- Dokumentet standarde, si njoftimet e vlerësimit pas një kontrolli tatimor, gjenerohen automatikisht nga sistemi, gjë që ndikon në shkurtimin dhe lehtësimin e punës së administratës tatimore, si dhe në rritjen e besimit e përmirësimin e qëndrueshmërisë së të dhënave në dokumente.
- Shumë proçese që kryheshin manualisht nga punonjësit e administratës tatimore apo nga vetë tatimpaguesit, tani kryhen në mënyrë të automatizuar pa ndërhyrje njerëzore, gjë që siguron trajtim të drejtë, transparent dhe të barabartë të të gjithë tatimpaguesve.
- Sistemi i ri ofron një platformë për një analizë shumë më të përmirësuar të riskut në kuadër të së cilës, të gjithë sektorët ekonomikë dhe bizneset i nënshtrohen matjes së riskut dhe renditjes sipas nivelit të taksave të rrezikuara për shkak të evazionit.
- Administrata tatimore do të jetë në gjendje të përqëndrohet te rreziqet më të mëdha, që mund të identifikohen duke zbatuar rregulla objektive që tregojnë atë çka nuk shkon. Kjo është një metodë në favor të biznesit, që vendos në fokus evazionin tatimor, dëshmon ndershmërinë e sistemit tatimor dhe lehtëson shumë tatimpagues nga barra e kontrolleve të zgjedhura jo mirë.

III. REFORMAT NË ADMINISTRATËN TATIMORE

3.1 Menaxhimi i Riskut Tatimor

Administrata Tatimore ka adoptuar modelin e strategjisë së menaxhimit të riskut të përputhshmërisë të BE/OECD/FMN, e njohur si “Compliance Risk Management Strategy” (CRMS). Kjo qasje mbështet administratën tatimore në vendimmarrje dhe orienton burimet e saj drejt risqeve me të cilat përballet.

Modeli i Riskut Tatimor është model shumëdimensional, i cili shqyrton risqet e mos-përmbyshjes në tre perspektiva:

- *Në perspektivën e parë*, rregullat e riskut analizojnë performancën relative të çdo tatimpaguesi ndër vite për deklarin dhe pagesën e detyrimeve tatimore të regjistruara.
- *Në perspektivën e dytë* performanca e çdo tatimpaguesi krahasohet me mesataren e performancës së sektorit ku tatimpaguesi ushtron aktivitetin ekonomik.
- *Në perspektivën e tretë* performanca e sektorit ekonomik krahasohet me performancën e të njëjtit sektor në rajone të ndryshme dhe në rang kombëtar.

Modeli zbaton me përpikmëri parimin e segmentimit të tregut mbi kritere objektive, duke mundësuar trajtimin e përshatshëm të veçorive të riskut, për risqe të veçanta të lidhura me tatimpaguesin.

Strategjia e BE-së për menaxhimin e riskut të përmbyshjes rekomandon se përpjekjet për uljen e evazionit tatimor duhet të përqëndrohen në të gjithë sektorët, tatimet ose proceset ku ka rreziqe të dukshme dhe jo mbi një përzgjedhje të pastrukturuar të tatimpaguesve individualë për kontroll, bazuar vetëm në pikët e riskut nga një model kompjuterik.

Qasja CRMS sugjeron që bizneset me risk të mesëm dhe të lartë, të cilët kontribuojnë një pjesë të konsiderueshme të të gjitha taksave, të monitorohen për të siguruar pagesën e një shume të besueshme të tatimit. Gjithsesi kapacitetet e pamjaftueshme e bëjnë të pamundur të kontrollohen të gjithë tatimpaguesit me risk dhe për këtë do të vlerësohen rreziqet kryesore në mënyrë sistematike:

1. Cilët janë sektorët ekonomik më të rrezikuar?
2. Çfarë taksash ose procedurash janë më me risk?
3. Cila është pesha e tyre në total?

Analiza e identifikimit të “zonave me rrezik” do të bëhet në Drejtorinë e Menaxhimit të Riskut, në Drejtorinë e Përgjithshme të Tatimeve.

Në mënyrë tipike, Projektet e Pajtueshmërisë do të përfshijnë:

- ⇒ Analizë për të parë se kush nga taksapaguesit më të rrezikuar janë në secilin grup të riskut;
- ⇒ Informimin e çdo biznesi në sektor që rreziqet e veçanta janë identifikuar;
- ⇒ Mundësinë që çdo biznes në sektor të shqyrtojë pagesat e taksave dhe të korrigjojë ndonjë gabim para një date të caktuar duke përdorur njëkohësisht kanalet e informimit për të dhënë mesazhin;
- ⇒ Nëse është e mundur, duke u ofruar tatimpaguesve të cilët janë të përgatitur për të korrigjuar ndonjë gabim të deklaratave një nxitje në formën e reduktimit të interesit;
- ⇒ Kontroll për ata Tatimpagues që “nuk reflektojnë” gjatë afatit të zbulimit - ata do të paguajnë taksën e plotë, një normë të lartë interesi dhe dënime të larta.

Kontrolli synon tatimpaguesit me risk të lartë në sektorët e përzgjedhur, të cilët refuzojnë të bashkëpunojnë me projektete pajtueshmërisë.

3.2 Rimbursimi i Tatimit mbi vlerën e shtuar

Një risi tjetër e administratës tatimore gjatë vitit 2015 është se kryerja e rimbursimeve ka filluar dhe do të vazhdojë të kryhet duke u bazuar në analizën e riskut.

Ndryshimet ligjore që janë bërë në Ligjin Nr.9920, datë 19.05.2008 “Për Proçedurat Tatimore në Republikën e Shqipërisë” - i ndryshuar, në Udhëzimin e Ministrisë së Financave Nr.24, datë 02.09.2008, në zbatim të tij, si dhe në Ligjin Nr.92/2014 datë 24.7.2014, "Për Tatimin mbi Vlerën e Shtuar", në Republikën e Shqipërisë - i ndryshuar, kanë përcaktuar se do të jetë Drejtoria e Rimbursimit në drejtorinë e Përgjithshme të tatimeve ajo që do të menaxhojë trajtimin e kërkesave për rimbursim me bazë risku.

Në zbatim të Udhëzimit të Ministrisë së Financave Nr.24, datë 02.09.2008, “Për Proçedurat Tatimore në Republikën e Shqipërisë”, Komiteti i Menaxhimit të Riskut ka hartuar Rregulloren e rimbursimit me bazë risku, e cila vlen për të përcaktuar rregullat dhe proçedurat për këtë proçes të ri pune. Qëllimi i kësaj mënyre të re organizimi është trajtimi në kohë dhe dhënia e rimbursimeve pa vonesë tatimpaguesve, duke zbatuar me korrektësi kuadrin ligjor përkatës.

3.3 Transferimi i Çmimit

Auditimi i parë i kryer në Shqipëri në fushën e transferimit të çmimit me asistencën e ekspertit të administratës tatimore Italiane, në kuadrin e Projektit “Inspektorë tatimorë pa kufi”. Auditimi mbyllur me sukses të plotë pasi rezultoi në rivlerësim të bazës së taksueshme të subjektit dhe ky rezultat u pranua pa kontestim nga ana e tatimpaguesit.

Trajtimi i aspekteve të Transferimit të Çmimit si dhe vlerësimi në rritje i bazës së tatueshme nuk ishte bërë nga asnjë prej kontrolleve të mëparshme, por gjithashtu tatimpaguesi në të ardhmen do të deklarojë tregues fitimi jo më të ulët nga ato të vendosur pas kontrollit të kryer, tregues që do të vazhdojnë të japin efekte fiskale dhe në periodhat në vijim.

IV. FUSHATA KUNDËR INFORMALITETIT

Me 1 Shtator 2015 nisi në mënyrën më komplekse aksioni kundër informalitetit, i cili kishte si synim kryesor të vendosë kontroll te të gjithë bizneset sipas rëndësisë, nëpërmjet zbatimit të ligjit. Një nga arsyt kryesore pse një fushatë e tillë u ndërmor ishte jo vetëm për të nxjerrë evidenca të sakta mbi shkallën e informalitetit, por sidomos për të siguruar rritjen e të ardhurave për vitin 2015 e në vazhdim, gjë që do të çojë në uljen e taksave dhe të borxhit publik.

Kjo fushatë gjithashtu solli një përmirësim të klimës së biznesit duke rritur drejtësinë për të gjithë bizneset që do të paguajnë në atë që realisht duhet të paguajnë sipas ligjeve në fuqi.

Komponentët kryesorë në të cilët u bazua implementimi i kësaj fushate janë si më poshtë:

4.1 Intensifikimi i masave të marra në Drejtoritë Rajonale Tatimore

Në kuadër të fushatës kundër informalitetit dhe konkurrencës së pandershme nga Drejtoria e Përgjithshme e Tatimeve dhe Drejtoritë Rajonale Tatimore janë marrë mjaft masa sensibilizuese, si më poshtë:

- Takime informuese me qëllim informimin e tatimpaguesve në lidhje me ndryshimet ligjore, takime të zhvilluara në zyrat e bizneseve në sektorë të ndryshëm ekonomik, takime në zyrat e Drejtorive Tatimore Rajonale etj.
- Takime sensibilizuese në lidhje me domosdoshmërinë e tërheqjes së kuponit tatimor si në shkolla, ashtu dhe nëpër institucione të ndryshme
- Shpërndarja e fletëpalosjeve në subjekte të ndryshme për të mundësuar dhe ndihmuar bizneset në njohjen dhe zbatimin e Legjislacionit Tatimor në fuqi.
- Reklama sensibilizuese vizive në mediat dhe televizionet kombëtare për fushatën kundër informalitetit dhe për të informuar qytetarët mbi rëndësinë e marrjes së kuponit tatimor.
- Fushatë bashkëpunimi me të gjithë subjektet në denoncimin e rasteve të informalitetit dhe konkurrencës së pandershme duke ofruar mundësinë që çdo subjekt i interesuar të kontaktojë direkt me Administratën Tatimore për çdo problematikë të hasur.

Rezultatet kryesore të përgjithshme të arritura në këtë fushatë gjatë periudhës Gusht-Dhjetor 2015 në lidhje me numrin e verifikimeve dhe vizitave fiskale të kryera, ndryshimin e përgjegjësisë tatimore, si dhe telefonatat e kryera sipas Drejtorive Rajonale Tatimore jepen në tabelën e mëposhtme:

Nr.	DRT	Nr. i verifikimeve në terren dhe vizitave fiskale	Nr.i Ndryshimit të Përgjegjesive Tatimore	Nr.i telefonatave të kryera
1	TIRANË	53,908	660	27,190
2	DURRËS	33,449	489	3,157

3	FIER	17,305	252	1,172
4	ELBASAN	19,018	218	-
5	KORÇË	11,970	203	5,306
6	SHKODËR	10,282	178	3,000
7	GJIROKASTËR	6,552	83	-
8	VLORE	5,383	250	740
9	BERAT	8,332	97	1,000
10	DIBËR	2,278	26	-
11	KUKËS	1,160	48	650
12	LEZHË	4,580	107	7,400
13	SARANDE	5,722	50	305
Totali		179,939	2,661	49,920

4.2 Regjistrimi dhe përdorimi i paisjeve fiskale

Sikurse vërehet dhe nga të dhënat e mëposhtme aspektet kryesore që patën një trend mjaft pozitiv dhe të mëse të dukshëm si rezultat i fushatës ndaj informalitetit, ishin jo vetëm në drejtim të rritjes së regjistrimit të numrit të bizneseve dhe të kontribuesve, por dhe të regjistrimit dhe transmetimit të paisjeve fiskale.

4.2.1 Regjistrimi i bizneseve dhe kontribuesve të rinj

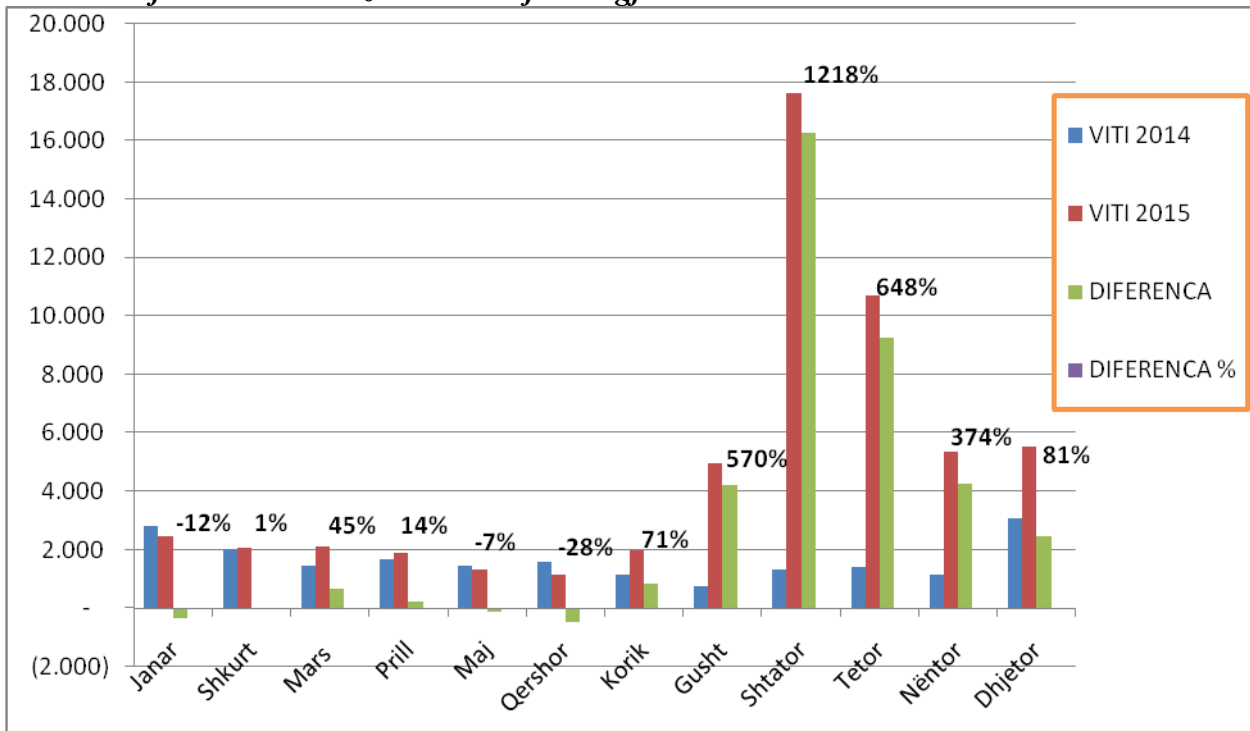
Gjatë vitit 2015 kemi një rritje të dukshme të bizneseve të reja të regjistruara në krahasim me vitin 2014. Në tabelën e mëposhtme shikohet se në vitin 2015 janë 37,371 biznese të reja të regjistruara më shumë sesa në vitin 2014, një rritje prej +188%

Evidentohet se për periudhën Gusht – Dhjetor 2015 kemi dhe numrin më të madh të regjistrimeve të bizneseve të reja, si rezultat i reformës kundër informalitetit të ndërmarrë nga Administrata Tatimore.

Numri i bizneseve të reja të regjistruara					
Nr.	MUAJT	VITI 2014	VITI 2015	DIFERENCA NR.	DIFERENCA %
1	Janar	2,813	2,474	(339)	-12%
2	Shkurt	2,048	2,064	16	1%
3	Mars	1,464	2,130	666	45%
4	Prill	1,679	1,918	239	14%
5	Maj	1,445	1,351	(94)	-7%
6	Qershor	1,597	1,148	(449)	-28%
7	Korik	1,172	2,002	830	71%
8	Gusht	741	4,962	4,221	570%
9	Shtator	1,337	17,616	16,279	1218%
10	Tetor	1,429	10,696	9,267	648%
11	Nëntor	1,134	5,380	4,246	374%
12	Dhjetor	3,066	5,555	2,489	81%
SHUMA TOTALE		19,925	57,296	37,371	+ 188%

Shifrat e tabelës për bizneset të reja të regjistruara pasqyrohen edhe në grafikun e mëposhtëm ku shikohet krahasimi për periudhën Janar - Dhjetor 2014 dhe Janar – Dhjetor 2015, diferenca është në përqindje për secilin muaj.

Grafiku: Numri i bizneseve të reja të regjistruara



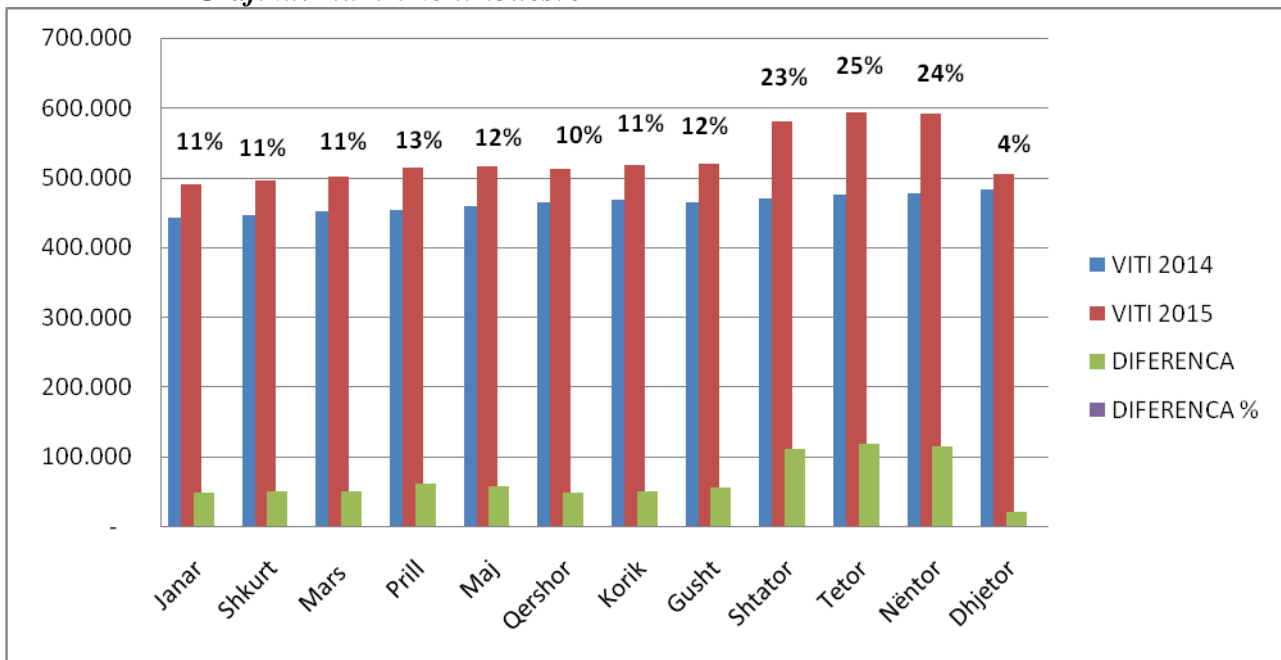
Gjatë vitit 2015 kemi gjithashtu një rritje të numrit të kontribuesve në krahasim me vitin 2014. Në tabelën e mëposhtme pasqyrohet diferenca progresive duke krahasuar periudhat Janar-Dhjetor 2014 dhe Janar – Dhjetor 2015. Tabela shoqëruar edhe me grafikun e mëposhtëm ku vërehet se diferenca në përqindje për secilin muaj të vitit 2015 ka një rritje të kontribuesve në krahasim me secilin muaj të vitit 2014.

Evidentohet se periudha Gusht – Dhjetor 2015 ka ndikuar me rritje të shtimit të kontribuesve, si rezultat i reformës kundër informalitetit.

Numri i kontribuesve					
Nr.	MUAJT	VITI 2014	VITI 2015	DIFERENCA	DIFERENCA %
1	Janar	441,290	489,817	48,527	11%
2	Shkurt	445,987	495,268	49,281	11%
3	Mars	451,233	500,892	49,659	11%
4	Prill	452,790	513,187	60,397	13%
5	Maj	458,929	515,136	56,207	12%
6	Qershor	464,755	512,726	47,971	10%
7	Korik	467,212	516,900	49,688	11%
8	Gusht	464,361	518,745	54,384	12%
9	Shtator	470,117	579,826	109,709	23%
10	Tetor	474,512	592,729	118,217	25%
11	Nëntor	477,230	591,875	114,645	24%
12	Dhjetor	483,351	503,989	20,638	4%

Shifrat e tabelës për numrin e kontribuesve pasqyrohen edhe në grafikun e mëposhtëm ku shikohet krahasimi për periudhën Janar - Dhjetor 2014 dhe Janar – Dhjetor 2015; diferenca është në përqindje për secilin muaj.

Grafiku: Numri kontribuesve

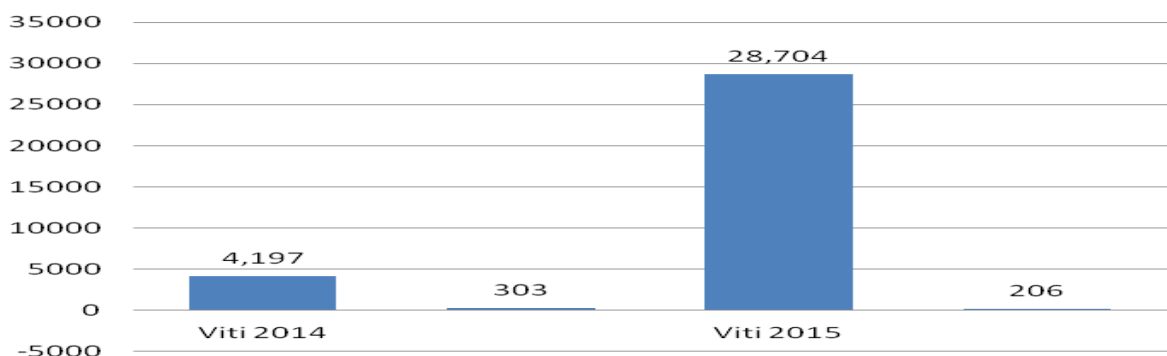


4.2.2 Pajisjet fiskale

Sikurse shihet nga tabela e mëposhtme për periudhën Gusht-Dhjetor të vitit 2015 kemi një rritje të dukshme të regjistrimit të paisjeve fiskale në krahasim me të njëjtën periudhë të vitit 2014. Nga të dhënat e mëposhtme rezulton se për periudhën Gusht-Dhjetor 2015 janë 24,507 fiskalizime të reja më shumë krahasuar me të njëjtën periudhë të vitit 2014.

Tabela mbi fiskalizimet e reja te paisjeve fiskale per periudhen Gusht-Dhjetor 2014 dhe Gusht-Dhjetor 2015				
MUAJT	Viti 2014		Viti 2015	
	Fiskalizime te reja Standarte	Fiskalizime te reja Sisteme	Fiskalizime te reja Standarte	Fiskalizime te reja Sisteme
Gusht	376	15	2,505	58
Shtator	968	72	4,826	74
Tetor	831	39	10,819	28
Nëntor	1,022	98	7,843	24
Dhjetor	1,000	79	2,711	22
Total Gusht-Dhjetor	4,197	303	28,704	206

Krahasimi i fiskalizimeve te reja Gusht-Dhjetor 2014 me Gusht-Dhjetor 2015

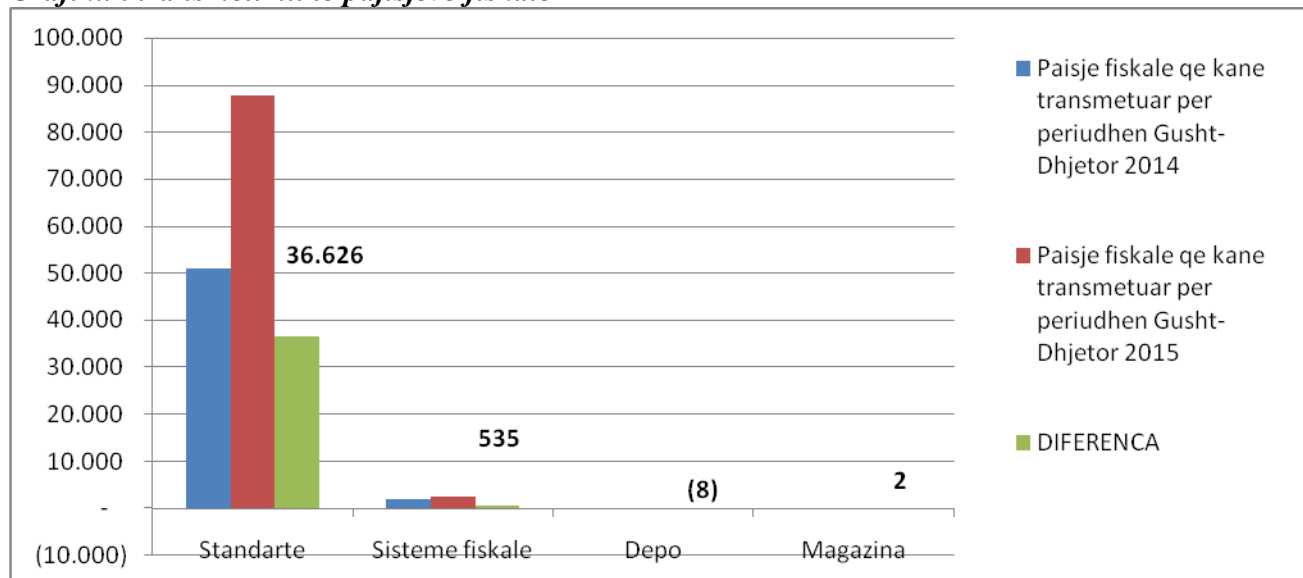


Gjatë periudhës Gusht-Dhjetor 2015 kemi gjithashtu një rritje të dukshme të paisjeve fiskale që transmetojnë krahasim me të njëjtën periudhë të vitit 2014. Në tabelën e mëposhtme shikohet se për periudhën Gusht-Dhjetor të vitit 2015 janë 36,626 paisje fiskale standarte dhe 535 sisteme fiskale që transmetojnë shumë se në të njëjtën periudhë të vitit 2014.

Tabela mbi numrin e paisjeve fiskale që kanë transmetuar për periudhat Gusht-Dhjetor 2014 dhe Gusht-Dhjetor 2015.	Standarte	Sisteme fiskale	Depo	Magazina
Kane transmetuar për periudhën Gusht-Dhjetor 2014	51,028	1,943	25	18
Kane transmetuar për periudhën Gusht-Dhjetor 2015	87,654	2,478	17	20
DIFERENCA	36,626	535	-8	2

Diferenca e dukshme ndërmjet dy periudhave duket qartë dhe nga grafiku i mëposhtëm:

Grafiku i transmetimit të paisjeve fiskale



4.3 Kontrollat e ushtruara në Tatimpaguesit e Mëdhenj

Në kuadër të luftës kundër informalitetit për tatimpaguesit e mëdhenj, si dhe të implementimit të modulit mbi menaxhimin e riskut u planifikuan për kontroll gjithsej 28 subjekte me risk, nga të cilat:

- Ka përfunduar kontrolli për 15 subjekte me një vlerë totale zbulimesh prej 596.123 mijë leke
- Janë në proces kontrolli 11 subjekte.
- Për t'u kryer kontrolli për 2 subjektet e mbetura.

V. MBI PUNËN E KRYER NGA DREJTORIA E HETIMIT TATIMOR NË DPT DHE NË RAJONE

5.1 Sektori i Hetimit

Veprat penale në fushën e tatimeve, të cilat i referohen Kodit Penal të Republikës së Shqipërisë janë të specifikuara si më poshtë:

- **Neni 144/a** i Kodit Penal “Krijimi i skemave mashtruese lidhur me TVSH”
- **Neni 180** i Kodit Penal “Fshehja e të ardhurave”
- **Neni 181** i Kodit Penal “Mospagimi i taksave dhe tatimeve”
- **Neni 182** i Kodit Penal “Ndryshimi në aparatet matëse”

Në vijim do të gjeni tabelat statistikore në total për DHT në DPT dhe DHT në Rajone:

NR.	EMERTIMI	DHTRQ	DHTRJ	DHTRV	TOTALI
1	Referimet ne prokurori	79	49	28	156
2	Dosjet e deleguara	28	20	19	67
3	Rht	93	20	6	119
4	Propozimet per kontrolle te thelluara	25	17	24	66

Referimet sipas neneve përkatëse të Kodit Penal në R.SH

NENI	VEPRA PENALE	REFERIME
144/a	Krijimi i skemave mashtruese lidhur me TVSH	4
180	Fshehja e të ardhurave	89
181	Mospagimi i taksave dhe tatimeve	27
170	Punësim i paligjshëm	21
197	Organizimi i llotarive te pa lejuara	13
186/190	Falsifikim i Dokumentave	3
TOTALI		157

Statistikat e Sektorit të Hetimit në DPT

Nr.	Emertimi	Dht-dpt
1	Referimet ne prokurori	1
2	Dosjet e deleguara	14
3	Shkresa të dërguara	1,044
4	Memo	10

VI. DREJTORIA E INVESTIGIMIT TË BRENDSHËM

Gjatë vitit 2015, në Drejtorinë e Investigimit të Brendshëm (Antikorrupsion), si burim kryesor i informacioneve kanë shërbyer:

- Informacione të ardhurat nga portali “www.stopkorrupsionit.al”
- Shkresa zyrtare nga Drejtoritë e tjera të DPT,
- Nga adresa të ndryshme elektronike (e-mail),
- Informacione nga institucionet,
- Denoncime të ndryshme nga vetë tatimpaguesit.

Për të gjitha informacionet e ardhura, të cilat pas verifikimeve dhe vlerësimeve të kryera kanë patur elementët dhe të dhënat e mjaftueshme janë regjistruar çështje investiguese. Për vitin 2015 çështjet e investiguara dhe rezultatet konkrete të DIBA-s janë si më poshtë:

Gjithsej janë 59 çështje, regjistruar dhe investiguar për vitin 2015, nga këto:

- Për 18 çështje të investiguara nga DIBA, rezultojnë të jenë kryer shkelje administrative gjate ushtrimit te detyrës nga 38 punonjës të Administratës Tatimore. Punonjësit për shkeljet e konstatuara janë referuar për në Komisionin e Disiplinës.
- Për 5 çështje të investiguara nga DIBA kanë rezultuar të kenë kryer shkelje ligjore gjatë ushtrimit të detyrës, të cilat përmbajnë elementë të kryerjes së veprave penale, nga 10 punonjës të Administratës Tatimore. Për të gjithë rastet e konstatuara materialet proceduriale janë referuar në Prokuroritë e Rrethit Gjyqësor përkatës.
- Për 36 çështje të investiguara nga DIBA, kanë rezultuar se pretendimet e ngritura në ankesat e ardhura nuk qëndrojnë.

VII. DREJTORIA E KONTROLLIT TATIMOR

Drejtoria e Kontrollit Tatimor, referuar Planit Strategjik dhe Detyrave përcaktuar në planin Operacional për vitin 2015, në zbatim të detyrave të përcaktuara në Planet e Punës, bazuar në Legjislacionin Fiskal dhe në Rregulloren e Brendshme të Administratës Tatimore Qëndrore, është mobilizuar dhe angazhuar në punën e saj vjetore për të kryer të gjitha funksionet, për të cilat ajo është përgjegjëse.

7.1 Sektori i Kontrollit Tatimor

Nga kontrollet e kryera në DRT dhe në zbatim të programeve të kontrollit në analizën dhe shqyrtimin e raport kontrolleve të Drejtorive Rajonale, lidhur me nivelin tekniko-profesional dhe mënyrën se si janë kryer, janë konstatuar këto problematika për të cilat janë lënë detyra për përmirësim në të ardhmen, me qëllim ngritjen e cilësisë së raport kontrolleve dhe punën e çdo inspektori kontrollues

7.1.1 Sektori i Transferimit të Çmimit

- Hartimi i një metodike orientuese pune për trajtimin e tatimpaguesve persona të lidhur:

Kjo me qëllim që nga ana e inspektorëve tatimorë të kontrollit tek shoqëritë e lidhura të njihen mirë metodat dhe mjetet me anën e të cilave këto shoqëri përdorin, duke cënuar bazën e tatueshme brenda vendit *(vetëm për aspektet e auditimit të rasteve të transferimit të çmimit)*

- Analiza e treguesve fiskal të personave të lidhur, kryesisht me tregues të ulët dhe përcaktimi i shkallës së riskut paraprak:

Analiza e gjithanshme e treguesve dhe natyra e tyre për të mundësuar gjykime sa më të drejta dhe nxjerrje rezultatesh sa më të sakta *(vetëm për aspektet e auditimit të rasteve të transferimit të çmimit)*

- Krijimi, plotësimi dhe administrimi i dosjeve të tatimpaguesve me transaksione të lidhura që paraqiten më me risk:

Administrimi i dosjeve të analizave i shërben krijimit të një arkive për ndjekjen në të ardhmen të treguesve të tatimpaguesve, ashtu edhe të krijimit të një tradite të mirë bashkëkohore. *(Vetëm për aspektet e auditimit të rasteve të transferimit të çmimit)*

- Orientimi i Drejtorive Tatimore Rajonale për futjen për auditim të shoqërive bazuar në shkallën e riskut dhe dhënia e mbështetjes gjatë fazës së kontrollit.

- Përzgjedhja e kompanive me sa më shumë risk është një proces i komplikuar dhe i vështirë, i cili kërkon eksperiencë dhe gjykim për marrjen e rezultateve sa më të larta. Kjo punë u krye bazuar në database të njohura botërisht si Orbis dhe Amadeus (*Vetëm për aspektet e auditimit të rasteve të transferimit të çmimit*).

- *Auditimi i parë i kryer me sukses në Shqipëri në fushën e transferimit të çmimit me asistencën e ekspertit të administratës tatimore Italiane, në kuadrin e Projektit “Inspektorë tatimorë pa kufi”.*

➤ Propozime për përmirësimin e legjislacionit fiskal.

Propozime për përmirësime të legjislacionit *lidhur vetëm me transferimin e çmimit*.

7.1.2 Sektori i Analizës së Riskut

Nga Sektori i Analizës së Riskut, në funksion të përmbushjes së detyrave funksionale në zbatim të Rregullores “Mbi procedurat e zgjedhjes për kontroll” janë përzgjedhur për kontroll **1,482 tatimpagues** dhe janë kontrolluar **1,484 tatimpagues** në 14 DRT-të gjatë vitit 2015. Shprehur ndryshe janë realizuar 100.1% e kontrollove të planifikuara.

Sipas mënyrës së zgjedhjes për kontroll rezultojnë të kontrolluar:

- a. 387 tatimpagues sipas përzgjedhjes automatike, rast (1)
- b. 1,011 tatimpagues sipas propozimeve të DRT-ve, rast (2)
- c. 67 tatimpagues nga informacionet e palëve të treta, rast (3)
- d. 19 tatimpagues si vizita tematike

Nga krahasimi rezulton rritje e zbulueshmërisë së kontrolleve të kryera në vitin 2015 në masën 202% kundrejt vitit 2014, shprehur në vlerë zbulueshmëria e kontrolleve të kryera në shkallë vendi për vitin 2015 është 38,344 milion leke, ndërsa për vitin 2014 është 18,988 milionë leke.

Në vitin 2015 nga 1,484 kontrolle të kryera, 300 kontrolle janë përfunduar pa zbulime ose shprehur në përqindje 20.2% të kontrolleve gjithsej. Ndër DRT të cilat kanë më shumë kontrolle pa zbulime janë Shkodër, Durrës, Gjirokastrë, Korçë, DTM, Fier, Tiranë.

Zbulimi për një kontroll për vitin 2015 është 25,838 mijë leke, me një rritje 4.4 herë krahasuar me vitin 2014, tregues i cili vlerësohet 5,837 mijë leke. Ky tregues vlerësohet me një rritje 30.8%, në rast se zhveshim nga zbulimet e mëdha totalin e zbulueshmërisë.

Zbulimi për një inspektor për vitin 2015 është 18,734 mijë leke, me një rritje 3 herë krahasuar me 2014, tregues i cili vlerësohet 5,901 mijë leke. Ky tregues vlerësohet me një rënie 13%, në rast se zhveshim nga zbulimet e mëdha totalin e zbulueshmërisë.

VIII. DREJTORIA E APELIMIT TATIMOR

Gjatë vitit 2015 është përballuar një volum pune i jashtëzakonshëm. Kanë dalë gjithsej 7.450 vendime. Krahasuar me vitin 2014 (por edhe më parë) puna e vitit 2015 ka qenë e 3-fishuar. Konkretisht gjatë vitit 2014 janë nxjerë 2.550 vendime.

Tabela e mëposhtme paraqet numrin e apeliemeve të vitit 2015 krahasuar me vitet e mëparshme:

Nr	Emërtimi	V J E T O R					
		2010	2011	2012	2013	2014	2015
1	Nr.i Apeliemeve	6,428	5,434	4,446	2,410	2,550	7,450
	Nga këto:						
a)	* Të Shqyrtuara	3,998	3,736	3,010	1,506	1,691	4,874
b)	* Të Refuzuara	2,424	1,698	1,436	904	859	2,576
2	Vlera e Apeluar	9,245,095,195	11,542,149,339	18,907,622,015	14,148,684,860	14,492,088,432	16,284,400,075
	Nga këto:						
a)	* Lënie në fuqi	4,667,768,527	6,359,074,615	10,662,757,709	3,971,254,562	5,690,313,448	5,336,259,294
b)	* Refuzim	3,635,217,662	4,360,978,723	6,987,039,182	8,758,338,831	7,028,431,887	10,054,034,440
c)	* Shfuqizim	192,546,201	236,356,762	192,495,419	1,122,947,548	551,158,765	537,144,788
d)	* Kthim DRT	749,562,805	585,739,239	1,065,329,705	296,143,919	1,222,184,332	356,961,553

Këtë vit, më 23 Tetor 2015 u bë e mundur vënia në funksionim edhe e sistemit të ri informatik edhe për pjesën e apelimit tatimor. Duke filluar me apeliemet e ardhura që nga data 1 Tetor 2015, Drejtoria e Apeliimit Tatimor ka bërë regjistrimet edhe në system, gjë që ka rritur akoma më shumë ngarkesën e kësaj drejtorie.

Tabelat e mëposhtme japin një përmbledhëse për punën e kryer nga kjo drejtori gjatë vitit 2015, e trajtuar sipas llojit të tatimit:

Pasqyra e vendimeve për vitin 2015 sipas llojit të tatimit						
NR	Lloji i Tatimit	Shuma e ankimuar	Shfuqizuar	Lënie në fuqi	Refuzuar	Kthim DRT-së për saktësim
1	TVSH	4,891,412,391	147,312,407	2,047,928,812	2,531,985,394	164,185,778
2	TF	1,566,141,711	78,572,327	955,310,281	458,795,751	73,463,352
3	Mosrimb.tvsh-je	112,105,937	3,902,215	91,553,062	16,560,660	90,000
4	Ulje humbje	1,606,564,269	159,050,012	1,261,425,336	142,381,280	43,707,641
5	TAP	93,938,018	3,862,453	14,163,950	31,518,261	44,383,354
6	Për sig. shoq.	452,936,168	40,458,920	237,247,430	167,256,306	7,973,512
7	Për kasat	171,580,642	16,850,000	107,726,461	38,369,181	8,635,000
8	T/kombëtare	6,799,155,367	900,000	315,136,181	6,482,649,186	470,000
9	Lojra fati	88,048,020	-	556,000	86,972,020	520,000
10	Të tjera	502,517,552	86,236,454	305,211,781	97,546,401	13,532,916
Gjithsej		16,284,400,075	537,144,788	5,336,259,294	10,054,034,440	356,961,553

Shënim: Në kategorinë "Të tjera" përfshihen:

- Tarifat, (që nuk janë konsideruar si taksa kombëtare),
- Tatimi në burim
- Gjoba të ndryshme, si gjobat për transaksione jashtë sistemit bankar, për moslejtim kontrolli,

- Në mënyrë të veçantë, gjatë këtij viti, në 3-mujorin e katërt, u intensifikua kontrolli kundër informalitetit. Shtimi punonjësve në teren dhe rritja e kërkesës së llogarisë ndaj tyre, do të sillte dhe rritjen e konsiderueshme të gjobave e për pasojë edhe rritjen e numrit të ankimeve. Tabelat e mëposhtme japin një përmbledhëse për punën e kryer nga kjo drejtori gjatë 3-mujorit të katërt 2015:

NR	Lloji i Tatimit	Shuma e ankimuar	Shfuqizuar	Lënie në fuqi	Refuzuar	Kthim DRT-së për saktësim
1	TVSH	3,029,778,395	41,656,531	1,411,523,074	1,574,189,842	2,408,948
2	TF	583,144,554	5,475,110	273,879,764	303,127,392	662,288
3	Mosrimb.tvsh-je	27,892,326	3,902,215	7,339,451	16,560,660	90,000
4	Ulje humbje	340,341,413	17,369,851	144,911,677	134,352,244	43,707,641
5	TAP	6,112,161	420,000	1,410,000	3,992,161	290,000
6	Për sig. shoq.	122,054,950	16,300,082	84,536,194	17,708,674	3,510,000
7	Për kasat	55,900,000	9,935,000	36,205,000	8,030,000	1,730,000
8	T/kombëtare	6,787,674,731	390,000	314,806,181	6,472,248,550	230,000
9	Lojra fati	1,020,000	-	100,000	400,000	520,000
10	Të tjera	65,493,993	10,344,580	38,105,905	13,755,596	3,287,912
Gjithsej		11,019,412,523	105,793,369	2,312,817,246	8,544,365,119	56,436,789

Shënim: Në kategorinë "Të tjera" përfshihen:

- Tarifat, (që nuk janë konsideruar si taksa kombëtare),
- Tatimi në burim
- Gjopa të ndryshme, si gjopa për transaksione jashtë sistemit bankar, për moslejim kontrolli, për mosafishim të çmimeve, etj.

IX. DREJTORIA LIGJORE

Drejtoria Ligjore, si një nga strukturat e Administratës Tatimore është angazhuar dhe ka realizuar detyrat e përcaktuara, si në dispozitat e legjislacionit shqiptar në përgjithësi dhe atij tatimor në veçanti, ashtu dhe në aktet nenligjore.

Drejtoria ka ofruar shërbim ligjor, konsulencë dhe asistencë juridike, si për Drejtorinë e Drejtorisë së Përgjithshme të Tatimeve ashtu dhe për Drejtorinë Rajonale Tatimore, nëpërmjet:

- Opinionit ligjor për çështje dhe problematika të hasura në praktikë, për të cilat është kërkuar interpretim nga strukturat ligjzbatuese në DPT apo Drejtorinë Rajonale Tatimore.
- Dhënies së mendimit dhe draftimin e akteve të lidhura me procesin e vendimarrjes mbi drejtime të caktuara të veprimtarisë së Administratës Tatimore, kur kjo kërkohet nga titullari i DPT;
- Konsulencës ligjore në hartimin e projekt-akteve, nëpërmjet koordinimit, studimit, ofrimit të opinionëve juridike dhe pjesëmarrjes në grupet e punës, sa herë që kërkohet brenda afateve ligjore.

Gjithashtu përfaqëson Drejtorinë e Përgjithshme të Tatimeve në konfliktet gjyqësore ku ajo është palë ndërgjyqëse:

Për vitin 2015 specialistët/juristët e Drejtorisë Ligjore kanë përfaqësuar DPT në të gjitha konfliktet gjyqësore të deleguara sipas rastit, me palë paditëse ish-punonjës të kontraktuar nga administrata tatimore, bazuar në dispozitat e Kodit të Punës apo nëpunës civilë të konfirmuar.

- i. *Gjykatat Administrative gjatë vitit 2015 kanë patur në gjykim 141 konflikte gjyqësore me palë paditëse ish-punonjës të kontraktuar me kontratë të përkohshme punësimi nga të cilat:*
 - a) 32 raste janë Vendime të formës se prerë, për të cilat Gjykata Administrative e Apelit ka vendosur:
 - 2 raste pranim padie sipas objektit,
 - 20 raste pranim pjesërisht i kërkesë padisë,
 - 10 raste është rrëzuar kërkesë padia.
 - b) 109 raste janë Vendime të Gjykatave Administrative të Shkallës së Parë, vendime për të cilat është ushtruar e drejta e ankimit në Gjykatën Administrative të Apelit.
Gjykatat Administrative të Shkallës së Parë, kanë vendosur si vijon:
 - në 16 raste pranimin e padisë sipas objektit,
 - në 72 raste pranimin pjesërisht të padisë
 - në 21 raste rrëzimin e padisë.

ii. *Gjykatat Administrative gjatë vitit 2015 kanë patur në trajtim 96 konflikte gjyqësore me palë paditëse ish nëpunës civilë të konfirmuar nga të cilat:*

a) 21 raste janë Vendime të formës së prerë, për të cilat Gjykata Administrative e Apelit ka vendosur:

11 raste pranim padie sipas objektit,

10 raste rrëzim kërkesë padie.

b) 75 raste janë Vendime të Gjykatave Administrative të Shkallës së Parë, të cilat kanë vendosur si vijon:

në 51 raste pranimin e padisë sipas objektit,

në 24 raste rrëzimin e padisë. Vendime për të cilat është ushtruar e drejta e ankimit në Gjykatën Administrative të Apelit

- Në analizë të të dhënave statistikore të sipërshënuara, krahasuar me vitin paraardhës, viti 2014, kemi përgjithësisht një ulje të numrit të çështjeve objekt shqyrtimi nga instancat gjyqësore, por niveli i çështjeve është pozitivisht në favor të administratës tatimore.

Pasi në vitin 2014 janë shqyrtuar 102 çështje, prej të cilave gjykatat kompetente, për 63 raste kanë vendosur pranimin e padisë.

- Specialistët/juristët e Drejtorisë Ligjore, për shkak të mosrespektimit dhe shkeljeve të procedurave dhe dispozitave ligjore nga ana e gjykatave administrative kompetente, ju janë drejtuar instancave më të larta, Këshillit të Lartë të Drejtësisë, duke kërkuar zgjidhje të situatës së krijuar. Nga evidentim i konflikteve gjyqësore të Drejtorive Rajonale Tatimore, rezulton:

a) ***Gjykata Administrative e Shkallës së Parë:***

556 konflikte për të cilat është shprehur me Vendim

- 357 raste gjykatat kanë rrëzuar kërkesë paditë me vlerë totale 14.559.824.064 leke
- 199 raste gjykatat kanë Vendosur sipas objektit, me vlerë 2.556.870.234 leke

b) ***Gjykata e Apelit Administrativ***

139 konflikte janë zgjidhur me vendim gjykate të formës së prerë,

- 96 raste Gjykata e Apelit Administrativ ka vendosur rrëzimin e kërkesë padive me vlerë totale 2.390.790.969 leke
- 43 raste ka vendosur sipas objektit, me vlerë 1.381.773.580 leke.

X. OBJEKTIVAT DHE PRITSHMËRITË PËR VITIN NË VAZHDIM

Në një mjedis ekonomik që ndryshon vazhdimisht, administrata tatimore do të ketë një fokus të veçantë në objektivat dhe prioritetet e saj dhe vazhdimisht do të rishqyrtojë operacionet dhe procedurat e saj për t'u siguruar që janë përdorur në mënyrën më efikase dhe efektive të mundshme të gjitha burimet e disponueshme.

Synimi jonë është, që duke adaptuar teknologjitë e përshtatshme dhe gjithashtu duke qenë të gatshëm për të krahasuar dhe testuar operacionet tona, të mund të arrijmë të bëjmë më të mirën, duke përmirësuar vazhdimisht imazhin tonë publik dhe proceset e punës së organizatës.

a. Prioritetet kryesore për zhvillim:

Megjithëse kemi patur shumë progres gjatë vitit 2015, sidomos përmes vënies në zbatim të një sistemi të ri të teknologjisë informatike, ende mbetet shumë për të bërë, për ta ngushtuar hendekun midis praktikave tona të tanishme tatimore dhe praktikave të administratave tatimore më të mira. Puna jonë për vitin në vazhdim do të përqendrohet tek:

- Rritja e kapacitetit tonë për planifikim operacional dhe matje të rezultateve të punës, dhe organizimi i administratës sonë në bazë të funksioneve qendrore të administratës tatimore;
- Përshtatja e strukturave në qendër dhe në drejtori rajonale në përputhje me nevojat tona të punës;
- Realizimi i programeve të gjithanshme të menaxhimit të përmbushjes, për të zbutur risqet kryesore që i kanosen përmbushjes së detyrimeve nga tatimpaguesit në bazë të modeleve të segmentimit të tatimpaguesve;
- Ngritja e standardit të proceseve të punës për funksionet qendrore të administrimit tatimor;
- Shfrytëzimi dhe mirëmbajtja siç duhet e sistemit të ri informatik, për t'i përmbushur më mirë nevojat operative dhe të raportimit tek niveli drejtues;
- Futja në zbatim e politikave për drejtimin e burimeve njerëzore që krijojnë stimuj për rezultate të larta në punë dhe korrupsion të paktë.

b. Çfarë synohet të arrihet:

- Rritje e nivelit të mbledhjes së të ardhurave nga Administrata Tatimore
- Rritje e përqindjes së deklarimit në kohë
- Rritje e përqindjes së pagimit në kohë
- Ulje të kostos për të deklaruar dhe paguar
- Ulje të kostove të përmbushjes (ushtrimit të veprimtarisë tregtare)
- Rritje të numrit të tatimpaguesve të kënaqur.